

무배당 Top3 치아보험

약관의 목차

03	가입자 유의사항
05	주요 민원사항
06	주요내용 요약서
08	보험용어 해설
09	무배당 Top3 치아보험
51	지정대리청구서비스특약
55	약관 내 인용 조문

가입자 유의사항

보험계약관련 특히 유의할 사항

1. 보험계약관련 유의사항

□ 보험계약 전 알릴 의무 위반

- 과거 질병 치료사실 등을 보험회사에 알리지 않을 경우 보험금을 지급받지 못할 수 있습니다.
- 과거 질병 치료사실 등을 보험설계사 등에게 말로써 알린 경우는 보험회사에 알리지 않은 것으로 간주 되므로, 반드시 청약서에 서면으로 알리시기 바랍니다.
- 전화 등 통신수단을 통해 보험에 가입하는 경우에는 별도의 서면질의서 없이 안내원의 질문에 답하고 이를 녹음하는 방식으로 계약 전 알릴 의무를 이행하여야 하므로 답변에 특히 신중하여야 합니다.

□ 예금자보호제도 관련

- 이 보험계약은 예금자보호법에 따라 예금보험공사가 보호하되, 보호 한도는 본 보험회사에 있는 귀하의 모든 예금보호 대상 금융상품의 해지환급금(또는 만기시 보험금이나 사고보험금)에 기타지급금을 합하여 1인당 “최고 5천만원”이며, 5천만원을 초과하는 나머지 금액은 보호하지 않습니다.

2. 해지환급금 관련 유의사항

□ 해지환급금

- 보험계약을 중도 해지시 해지환급금은 이미 납입한 보험료보다 적거나 없을 수 있습니다. 그 이유는 납입한 보험료 중 위험보장을 위한 보험료, 계약체결비용, 계약관리비용을 차감한 후 운용·적립되고, 해지 시에는 적립금에서 이미 지출한 계약체결비용 해당액을 차감하는 경우가 있기 때문입니다.

보험금 지급관련 특히 유의할 사항

□ 치과치료 관련 유의사항

급부명	보장개시일	감액	보장한도	비고	
총전 치료비		1년이내 50%	무제한	-	
보철 치료	치과치료 보장개시일	가철성의치(틀니) 치료비	2년이내 50%	연간 1회	연간 보장한도(보철물 개수 기준)를 초과하여 치료한 경우 보험금을 지급하지 않음
		고정성가공의치(브릿지) 치료비	2년이내 50%	연간 3개	연간 보장한도(연간 발거한 영구치 개수 기준)를 초과하여 발거한 영구치는 치료시기에 관계없이 보험금을 지급하지 않음
		임플란트 치료비	2년이내 50%	연간 3개	연간 보장한도(치아 개수 기준)를 초과하여 치료한 치아는 보험금을 지급하지 않음
크라उन 치료비		1년이내 50%	연간 3개	연간 보장한도(연간 발거한 영구치 개수 기준)를 초과하여 발거한 영구치는 치료시기에 관계없이 보험금을 지급하지 않음	
치수(신경) 치료비		없음	연간 3개	연간 보장한도(연간 발거한 영구치 개수 기준)를 초과하여 발거한 영구치는 치료시기에 관계없이 보험금을 지급하지 않음	
영구치발거 치료비		없음	연간 3개	연간 보장한도(연간 발거한 영구치 개수 기준)를 초과하여 발거한 영구치는 치료시기에 관계없이 보험금을 지급하지 않음	
특정 스케일링 치료비		없음	연간 1회	-	

가입자 유의사항

□ 다음의 경우 치과치료 관련 치료비를 지급하지 않습니다.

- 치과치료 보장개시일 전에 치과치료를 진단 확정 받은 경우 또는 치과치료 보장개시일 전에 해당 영구치를 이미 발거한 경우
- 치아 교모증, 치경부 마모증, 치열교정 준비 등 치아우식증(충치), 치주질환(잇몸질환) 또는 재해 이외의 원인으로 치과치료를 받은 경우 또는 발거한 경우
- 다른 치과치료를 위한 임시 치과치료 또는 치주질환(잇몸질환) 치료를 한 경우
- 이미 충전치료, 크라운치료, 치수치료를 받은 부위에 대하여 새로운 치아우식증(충치), 치주질환(잇몸질환) 또는 재해에 기인하지 않은 수리, 복구, 대체치료를 받은 경우
- 이미 보철치료를 받은 부위에 대하여 수리, 복구, 대체치료를 한 경우
- 매복치(Embedded teeth) 및 매몰치(Impacted teeth) 또는 제3대구치(사랑니, Wisdom teeth)에 대하여 가철성외치(틀니), 고정성가공외치(브릿지), 임플란트 치료를 한 경우
- 치아성형(Odontoplasty) 또는 라미네이트(Laminate, bonded porcelain restoration in the anterior dentition) 등 미용 목적의 치료

□ 이미 충전치료, 크라운치료, 치수치료(신경치료)를 받은 치아에 대하여 새로운 치아우식증(충치), 치주질환(잇몸질환) 또는 재해를 직접적인 원인으로 충전치료, 크라운치료, 치수치료(신경치료)를 한 경우에도 해당 치료비를 지급한다.

□ 동일한 치아에 대하여 동시에 충전치료, 크라운치료, 보철치료 중 두가지 이상의 치과치료를 포함하는 복합형태의 치료를 받은 경우 해당 치료비 중 가장 높은 한가지의 해당 치료비를 지급한다.

□ 납입면제 관련

- 이 보험계약의 보험료 납입기간 중 피보험자가 보장개시일 이후에 장애분류표 중 동일한 재해 또는 재해 이외의 동일한 원인으로 여러 신체부위의 장애지급률을 더하여 50%이상인 장애상태가 되었을 때에는 차회 이후의 보험료 납입을 면제하여 드립니다.

주요 민원사항

유형 01	보험금 청구 관련 불만
내용	<p>평소 치아보험에 관심이 많았던 A고객은 설계사 B로부터 치아보험에 대해 가입 권유를 받고 가입함</p> <p>A고객은 계약일로부터 2년 이후에는 영구치 발거 후 임플란트, 브릿지, 틀니 치료 시 해당 보장금액의 100%가 보장 된다는 설명을 듣고 가입함</p> <p>충치가 심해진 A씨는 가입 후 즉시 영구치를 발거하였고, 계약일로부터 2년이 경과한 후에 임플란트를 식립하고 보험금을 청구 하였으나 보험금 지급이 거절되었음</p>
유의사항	<p>임플란트, 브릿지, 틀니 치료보험금의 경우 발거일을 기준으로 보장되며, 발거일은 영구치를 발거한 날로 임플란트, 브릿지, 틀니 등의 치료를 한 날과 다릅니다.</p> <p>연간 보장한도는 발거일 기준으로 임플란트 연간 3개, 브릿지 연간 3개, 틀니 연간 1회를 보장하므로 유의하여야 합니다.</p> <p>예를 들어, 연간 5개의 영구치를 발거하고, 3개만 임플란트 치료하고, 차년도에 2개 임플란트 치료를 하였을 경우, 최초 3개 치료에 대해서는 보험금을 지급하나, 나머지 2개는 보장하지 않습니다.</p> <p>* 연간은 계약일부터 매 1년 단위로 도래하는 계약해당일 전일까지의 기간을 의미함</p>
유형 02	보험금 청구 관련 불만
내용	<p>평소 치아보험에 관심이 많았던 A고객은 설계사 B로부터 치아보험에 대해 가입 권유를 받고 가입함</p> <p>A고객은 이미 크라운치료를 받은 치아에 대하여 새로운 치아우식증(충치), 치주질환(잇몸질환) 또는 재해를 직접적인 원인으로 크라운치료를 한 경우에도 해당 치료보험금을 지급한다는 안내를 받았음</p> <p>A씨는 보험 가입전 이미 크라운 치료를 받았던 부분이 파손되어 새로운 크라운으로 재장착 후 보험금을 청구하였으나 보험금 지급이 거절됨</p>
유의사항	<p>이미 크라운치료를 받은 부위에 대하여 새로운 치아우식증(충치), 치주질환(잇몸질환) 또는 재해를 직접적인 원인으로 크라운치료를 한 경우에는 해당 치료 보험금을 지급합니다.</p>

주요내용 요약서

1. 자필서명

보험계약자와 피보험자가 자필서명을 하지 않은 경우에는 보장을 받지 못할 수도 있습니다. 다만, 전화를 이용하여 가입할 때 일정요건이 충족되면 자필서명을 생략할 수 있으며, 인터넷을 이용한 사이버몰에서는 전자서명으로 대체할 수 있습니다.

2. 계약 전 알릴 의무

보험계약자 또는 피보험자는 청약서의 질문사항에 대하여 사실대로 기재하고 자필서명을 하셔야 합니다. 특히, 보험설계사 등에게 말로써 알린 사항은 효력이 없으며, 전화 등 통신수단을 통해 가입하는 경우에는 서면을 통한 질문절차 없이 안내원의 질문에 답하고 이를 녹음하는 방식으로 계약 전 알릴 의무를 이행하여야 하므로 답변에 신중하여야 합니다. 만약 고의 또는 중대한 과실로 **중요한 사항**에 대하여 사실과 다르게 알린 경우에는 보험회사가 별도로 정한 방법에 따라 보험계약을 해지하거나 보장을 제한할 수 있습니다. 중요한 사항이란, 보험회사가 이를 알았더라면 보험계약의 체결을 거절하였거나 적어도 동일한 조건으로 보험계약을 체결하지 않았으리라고 객관적으로 인정되는 사항을 말합니다.

3. 계약의 무효

보험계약을 체결할 때 보험계약에서 정한 피보험자의 나이에 미달되었거나 초과되었을 경우 보험회사는 보험계약을 무효로 할 수 있으며 이 경우 보험회사는 이미 납입한 보험료를 돌려 드립니다. 다만, 회사가 나이의 착오를 발견하였을 때 이미 계약나이에 도달한 경우에는 유효한 보험계약으로 봅니다.

4. 청약철회

보험계약자는 보험증권을 받은 날부터 15일 이내에 그 청약을 철회할 수 있으며, 이 경우 회사는 청약의 철회를 접수한 날부터 3일 이내에 이미 납입한 보험료를 돌려드립니다. 다만, 다음 중 한 가지에 해당되는 때에는 청약을 철회할 수 없습니다.

- 진단계약, 보험기간이 1년 미만인 보험계약 또는 전문보험계약자가 체결한 보험계약
- 청약을 한 날부터 30일을 초과한 경우

5. 계약의 취소

보험계약을 청약할 때 약관과 계약자 보관용 청약서를 전달받지 못하였거나 약관의 중요한 내용을 설명받지 못한 때 또는 청약서에 자필서명을 하지 않은 때에는 보험계약자는 계약이 성립한 날부터 3개월 이내에 보험계약을 취소할 수 있으며, 이 경우 보험회사는 납입한 보험료를 돌려드리며 보험료를 받은 기간에 대하여 소정의 이자를 더하여 지급합니다.

6. 보험료의 납입연체 및 계약의 해지에 관한 사항

보험계약자가 제2회 이후 보험료의 납입을 연체하는 경우 14일(보험기간이 1년 미만인 경우에는 7일) 이상의 기간을 납입최고(독촉)기간(납입최고(독촉)기간의 마지막 날이 영업일이 아닌 때에는 최고(독촉)기간은 그 다음 날까지로 합니다)으로 정하여 보험료의 납입을 최고(독촉)하고, 그 때까지 해당보험료를 납입하지 않을 경우 보험계약이 해지됩니다.

※ 다만, 당사의 납입최고(독촉)기간은 아래와 같이 납입기일 다음날부터 납입기일이 속하는 달의 다음달 마지막 날까지로 합니다.

(예시)



주요내용 요약서

7. 계약의 소멸

피보험자의 사망으로 인하여 보험금 지급사유가 더 이상 발생할 수 없는 경우, 이 보험계약은 그때부터 효력이 없습니다.

8. 해지계약의 부활(효력회복)

보험료 납입연체로 보험계약이 해지되었으나 해지환급금을 받지 않은 경우 보험계약자는 해지된 날부터 3년 이내에 보험회사가 정한 절차에 따라 보험계약의 부활(효력회복)을 청약할 수 있습니다. 보험회사는 보험계약자 또는 피보험자의 건강상태, 직업, 직종 등에 따라 승낙여부를 결정하며, 합리적인 사유가 있는 경우 부활(효력회복)을 거절하거나 보장의 일부를 제한할 수 있습니다.

보험용어 해설

1. 보험약관

생명보험계약에 관하여 보험계약자와 보험회사 상호간에 이행하여야 할 권리와 의무를 규정한 것

2. 보험증권

보험계약의 성립과 그 내용을 증명하기 위하여 보험회사가 보험계약자에게 드리는 증서

3. 보험계약자

보험회사와 보험계약을 체결하고 보험료를 납입할 의무를 지는 사람

4. 피보험자

보험사고의 대상이 되는 사람

※ 보험사고란, 보험금의 지급사유가 되는 사항으로, 자세한 사항은 '별표1 보험금 지급기준표' 참고

5. 보험수익자

보험금 지급사유가 발생하는 때에 보험회사에 보험금을 청구하여 받을 수 있는 사람

6. 보험료

보험계약에 따른 보장을 받기 위하여 보험계약자가 보험회사에 납입하는 금액

7. 보험금

피보험자의 사망, 장애, 입원, 만기 등 보험금 지급사유가 발생하였을 때 보험회사가 보험수익자에게 지급하는 금액

8. 보험기간

보험계약에 따라 보장을 받는 기간

9. 보장개시일

보험회사의 보험금 지급의무가 시작되는 날

10. 보험가입금액

보험금, 보험료 및 책임준비금 등을 산정하는 기준이 되는 금액

※ 보험가입금액, 보험료 납입기간, 피보험자의 나이 등을 기준으로 보험료를 산출하지 않고 보험계약자가 보험료를 선택하는 보험에서는 보험료 수준에 따라 보험금, 준비금(적립액) 등이 결정됨

11. 책임준비금

장래의 보험금, 해지환급금 등을 지급하기 위하여 보험계약자가 납입한 보험료 중 일정액을 보험회사가 적립해 둔 금액

12. 해지환급금

보험계약의 효력상실 또는 해지 시 보험계약자에게 돌려주는 금액

01. 무배당 Top3 치아보험 목차

제 1 관 목적 및 용어의 정의	15
제 1 조 【목적】.....	15
제 2 조 【용어의 정의】.....	15
제 2 관 보험금의 지급	15
제 3 조 【‘영구치’ 및 ‘치아’의 정의】.....	15
제 4 조 【‘치아우식증(충치)’, ‘치주질환(잇몸질환)’의 정의 및 진단확정】.....	15
제 5 조 【‘충전치료’의 정의】.....	16
제 6 조 【‘보철치료’의 정의】.....	16
제 7 조 【‘크라운치료’의 정의】.....	17
제 8 조 【‘치수치료(신경치료)’의 정의】.....	17
제 9 조 【‘영구치 발거’ 또는 ‘영구치 발거치료’의 정의 및 진단확정】.....	17
제 10 조 【‘치석제거(스케일링) 치료’의 정의】.....	17
제 11 조 【‘치과치료’의 정의】.....	17
제 12 조 【대상이 되는 ‘영구치 발거’ 원인】.....	18
제 13 조 【대상이 되지 않는 ‘영구치 발거’ 원인】.....	18
제 14 조 【보험금의 지급사유】.....	18
제 15 조 【보험금 지급에 관한 세부규정】.....	19
제 16 조 【보험금을 지급하지 않는 사유】.....	22
제 17 조 【보험금 지급사유의 발생통지】.....	23
제 18 조 【보험금의 청구】.....	23
제 19 조 【보험금의 지급절차】.....	24
제 20 조 【주소변경통지】.....	24
제 21 조 【보험수익자의 지정】.....	24
제 22 조 【대표자의 지정】.....	24

제 3 관 계약자의 계약 전 알릴 의무 등 25

제 23 조 【계약 전 알릴 의무】.....	25
제 24 조 【계약 전 알릴 의무 위반의 효과】.....	25
제 25 조 【사기에 의한 계약】.....	25

제 4 관 보험계약의 성립과 유지 26

제 26 조 【보험계약의 성립】.....	26
제 27 조 【청약의 철회】.....	26
제 28 조 【약관교부 및 설명의무 등】.....	26
제 29 조 【계약의 무효】.....	27
제 30 조 【계약내용의 변경 등】.....	27
제 31 조 【보험나이 등】.....	28
제 32 조 【계약의 소멸】.....	28

제 5 관 보험료의 납입 28

제 33 조 【제 1 회 보험료 및 회사의 보장개시】.....	28
제 34 조 【제 2 회 이후 보험료의 납입】.....	29
제 35 조 【보험료의 자동대출납입】.....	29
제 36 조 【보험료의 납입이 연체되는 경우 납입최고(독촉)와 계약의 해지】.....	29
제 37 조 【보험료의 납입을 연체하여 해지된 계약의 부활(효력회복)】.....	30
제 38 조 【‘강제집행 등으로 인하여 해지된 계약’의 특별부활(효력회복)】.....	30

제 6 관 계약의 해지 및 해지환급금 등 30

제 39 조 【계약자의 임의해지】.....	30
제 40 조 【중대사유로 인한 해지】.....	30
제 41 조 【회사의 파산선고와 해지】.....	31
제 42 조 【해지환급금】.....	31
제 43 조 【보험계약대출】.....	31
제 44 조 【배당금의 지급】.....	31

제 7 관 분쟁의 조정 등.....	31
제 45 조 【분쟁의 조정】.....	31
제 46 조 【관할법원】.....	31
제 47 조 【소멸시효】.....	31
제 48 조 【약관의 해석】.....	31
제 49 조 【회사가 제작한 보험안내자료 등의 효력】.....	32
제 50 조 【회사의 손해배상책임】.....	32
제 51 조 【개인정보보호】.....	32
제 52 조 【준거법】.....	32
제 53 조 【예금보험에 의한 지급보장】.....	32
별표 1 보험금 지급기준표.....	33
별표 2 재해분류표.....	36
별표 3 장애분류표.....	37
별표 4 보험금을 지급할 때의 적립이율 계산.....	49

상황별 목차

다음과 같은 상황이 발생하였을 경우, 필요한 정보를 해당 약관 조항에서 확인하실 수 있습니다.

구분	약관조항
계약 전 알아들 사항	Q. 계약 전 알려야 하는 사항이 있나요? A. 제 23 조 【계약 전 알릴 의무】 제 24 조 【계약 전 알릴 의무 위반의 효과】
계약 체결시	Q. 보험계약에서 쓰이는 용어를 알고 싶어요. A. 제 2 조 【용어의 정의】 Q. 보험계약의 성립을 자세히 알고 싶어요. A. 제 26 조 【보험계약의 성립】 제 33 조 【제 1 회 보험료 및 회사의 보장개시】 Q. 보험계약이 성립될 때 챙겨야 할 것들은 무엇이 있나요? A. 제 28 조 【약관교부 및 설명의무 등】 Q. 청약을 철회하고 싶어요. A. 제 27 조 【청약의 철회】
보험료 납입	Q. 보험료 납입에 대해 알고 싶어요. A. 제 34 조 【제 2 회 이후 보험료의 납입】 Q. 보험료의 납입이 연체되었어요. A. 제 36 조 【보험료의 납입이 연체되는 경우 납입최고(독촉)와 계약의 해지】 제 37 조 【보험료의 납입을 연체하여 해지된 계약의 부활(효력회복)】
보험금 지급	Q. 보험금은 언제 받을 수 있나요? A. 제 14 조 【보험금의 지급사유】 제 15 조 【보험금 지급에 관한 세부규정】 제 16 조 【보험금을 지급하지 않는 사유】 Q. 보험금 청구에 관하여 알고 싶어요. A. 제 18 조 【보험금의 청구】 제 19 조 【보험금의 지급절차】
해지 및 만기	Q. 계약의 효력은 어떤 경우에 사라지나요? A. 제 32 조 【계약의 소멸】 Q. 보험을 해지하고 싶어요. A. 제 39 조 【계약자의 임의해지】 제 42 조 【해지환급금】 Q. 보험금 청구를 깜빡 잊고 못하면 어떻게 되나요? A. 제 47 조 【소멸시효】
보험의 분쟁 발생시	제 45 조 【분쟁의 조정】

01. 무배당 Top3 치아보험 약관

제 1 관 목적 및 용어의 정의

제 1 조 【목적】

이 보험계약(이하 '계약'이라 합니다)은 보험계약자(이하 '계약자'라 합니다)와 보험회사(이하 '회사'라 합니다) 사이에 제14조(보험금의 지급사유)에 해당하는 피보험자의 위험을 보장하기 위하여 체결됩니다.

제 2 조 【용어의 정의】

이 계약에서 사용되는 용어의 정의는, 이 계약의 다른 조항에서 달리 정의되지 않는 한 다음과 같습니다.

1. 계약관계 관련 용어

가. 계약자 : 회사와 계약을 체결하고 보험료를 납입할 의무를 지는 사람을 말합니다.

나. 보험수익자 : 보험금 지급사유가 발생하는 때에 회사에 보험금을 청구하여 받을 수 있는 사람을 말합니다.

다. 보험증권 : 계약의 성립과 그 내용을 증명하기 위하여 회사가 계약자에게 드리는 증서를 말합니다.

라. 진단계약 : 계약을 체결하기 위하여 피보험자가 건강진단을 받아야 하는 계약을 말합니다.

마. 피보험자 : 보험사고의 대상이 되는 사람을 말합니다.

2. 지급사유 관련 용어

가. 재해 : '별표2 재해분류표'에서 정한 재해를 말합니다.

나. 장애 : '별표3 장애분류표'에서 정한 기준에 따른 장애상태를 말합니다.

다. 중요한 사항 : 계약 전 알릴 의무와 관련하여 회사가 그 사실을 알았더라면 계약의 청약을 거절하거나 보험가입금액 한도 제한, 일부 보장 제외, 보험금 삭감, 보험료 할증과 같이 조건부로 승낙하는 등 계약 승낙에 영향을 미칠 수 있는 사항을 말합니다.

3. 지급금과 이자율 관련 용어

가. 연단위 복리 : 회사가 지급할 금전에 이자를 줄 때 1년마다 마지막 날에 그 이자를 원금에 더한 금액을 다음 1년의 원금으로 하는 이자 계산방법을 말합니다.

나. 평균공시이율 : 전체 보험회사 공시이율의 평균으로, 이 계약 체결 시점의 이율을 말합니다. 평균공시이율은 회사의 홈페이지(www.hanalife.co.kr)에서 확인할 수 있습니다.

다. 해지환급금 : 계약이 해지되는 때에 회사가 계약자에게 돌려주는 금액을 말합니다.

4. 기간과 날짜 관련 용어

가. 보험기간 : 계약에 따라 보장을 받는 기간을 말합니다.

나. 치과치료 보장개시일 : 제11조('치과치료'의 정의)에서 정한 '치과치료'의 보장이 개시되는 날로, 제33조(제1회 보험료 및 회사의 보장개시) 제5항의 정의를 따릅니다.

다. 영업일 : 회사가 영업점에서 정상적으로 영업하는 날을 말하며, 토요일, '관공서의 공휴일에 관한 규정'에 따른 공휴일과 근로자의 날을 제외합니다.

제 2 관 보험금의 지급

제 3 조 【'영구치' 및 '치아'의 정의】

① 이 계약에 있어서 '영구치'라 함은 '유치(젖니, 젖먹이 때 나서 아직 영구치가 나지 않은 치아를 말함)'가 빠진 후 나는 자연치아를 말합니다. 다만, 제3대구치(사랑니), 과잉치(치식(齒式)에 맞지 않고 여분으로 난 치아) 및 선천적 기형치아(왜소치 등 모양 이상치아)는 제외합니다.

② 이 계약에 있어서 '치아'라 함은 제1항에서 정한 '영구치'를 말합니다.

제 4 조 【'치아우식증(충치)', '치주질환(잇몸질환)'의 정의 및 진단확정】

① 이 계약에 있어서 '치아우식증(충치)'라 함은 제7차 개정 한국표준질병사인분류 중 '치아우식증'(K02) 및 '치수 및 근단주위조직의 질환'(K04)에 해당하는 것으로 치아의 석회성분이 녹거나 파괴되었을 때

또는 치수염 등의 원인으로 치수 및 근단주위조직이 손상되어 치아를 잃게 되는 질환을 말하며, 일반적으로 충치라고 합니다.

- ② 이 계약에 있어서 '치주질환(잇몸질환)'이라 함은 제7차 개정 한국표준질병사인분류 중 '치은염 및 치주질환'(K05)에 해당하는 것으로 크게 치은염(잇몸염)과 치주염으로 구분할 수 있는데 염증 반응이 치은 조직에만 국한했을 때는 치은염(잇몸염)이라 하고, 치은염(잇몸염)을 방치해 치주 인대와 치조골이 파괴되었을 때를 치주염이라 말하며, 일반적으로 잇몸질환이라고 합니다.
- ③ '치아우식증(충치)' 및 '치주질환(잇몸질환)'의 진단확정은 의료법 제3조(의료기관)의 규정에 의한 국내의 병원이나 의원 또는 국외의 의료관련법에서 정한 의료기관(이하 '의료기관'이라 합니다)의 치과의사 면허를 취득한 자(이하 '치과의사'라 합니다)에 의한 진단서에 의합니다.

【의료법 제3조(의료기관)】

- ① 이 법에서 "의료기관"이란 의료인이 공중(公衆) 또는 특정 다수인을 위하여 의료·조산의 업(이하 "의료업"이라 한다)을 하는 곳을 말한다.
- ② 의료기관은 다음 각 호와 같이 구분한다. <개정 2009.1.30, 2011.6.7>
 1. 의원급 의료기관: 의사, 치과의사 또는 한의사가 주로 외래환자를 대상으로 각각 그 의료행위를 하는 의료기관으로서 그 종류는 다음 각 목과 같다.
 - 가. 의원
 - 나. 치과의원
 - 다. 한의원
 2. 조산원: 조산사가 조산과 임부·해산부·산욕부 및 신생아를 대상으로 보건활동과 교육·상담을 하는 의료기관을 말한다.
 3. 병원급 의료기관: 의사, 치과의사 또는 한의사가 주로 입원환자를 대상으로 의료행위를 하는 의료기관으로서 그 종류는 다음 각 목과 같다.
 - 가. 병원
 - 나. 치과병원
 - 다. 한방병원
 - 라. 요양병원(「정신보건법」 제3조 제3호에 따른 정신의료기관 중 정신병원, 「장애인복지법」 제58조 제1항 제2호에 따른 의료재활시설로서 제3조의2의 요건을 갖춘 의료기관을 포함한다. 이하 같다)
 - 마. 종합병원
- ③ 보건복지부장관은 보건의료정책에 필요하다고 인정하는 경우에는 제2항 제1호부터 제3호까지의 규정에 따른 의료기관의 종류별 표준업무를 정하여 고시할 수 있다. <개정 2009.1.30, 2010.1.18>

<향후 관련법령이 개정된 경우 개정된 내용을 적용합니다.>

제 5 조 【'충전치료'의 정의】

- ① 이 계약에 있어서 '충전치료'라 함은 치아에 손상이 생기는 경우에 손상된 부위를 원상 회복시켜 형태학적, 기능적 복구를 도모하는 치료를 말하며, 치아에 재료를 직접 수복하는 직접충전과 구강 외에서 수복물을 제작하고 접착제를 사용하여 치아에 수복물을 접착하는 간접충전(인레이, 온레이 등)이 있습니다.
- ② 제1항의 충전치료에 사용되는 재료 중 '아말감'이라 함은 구리, 은, 주석 등의 합금(Alloy)과 수은의 혼합체를 말합니다.

제 6 조 【'보철치료'의 정의】

- ① 이 계약에 있어서 '보철치료'라 함은 '가철성의치(틀니, Denture)', '고정성가공의치(브릿지, Bridge)', '임플란트(Implant)' 세가지 치료를 말하며, 크라운치료는 제외합니다.
- ② 이 계약에 있어서 '가철성의치(틀니, Denture)'라 함은 일반적으로 틀니라고 말하며, 영구치와 그와 연관된 조직이 결손이 되었을 때, 인공적으로 대체하는 보철물을 장착하는 시술로서 국소의치와 총의치를 포함합니다. 국소의치(부분틀니, Partial Denture)는 전체 치아가 아닌 하나 또는 그 이상의 치아와 그 관련조직의 결손을 수복해주는 보철물을 말하며, 금관, 지대치 혹은 다른 고정성가공의치(브릿지, Bridge) 및 점막에서 지지를 받습니다. 총의치(Complete Denture)는 영구치가 하나도 없는 환자에게 인공적인 방법과 수단으로 여러가지 재료를 사용하여 제작한 의치를 말하며 영구치 또는 인공치의 치열 전체, 보통 상실한 영구치와 주위 조직을 대신하는 인공 보철물입니다.

- ③ 이 계약에 있어서 ‘고정성가공의치(브릿지, Bridge)’라 함은 치아와 치아 사이를 다리처럼 연결하여 보철물을 제작하는 방법으로 하나 또는 둘 이상의 치아가 결손이 되어 있을 때 결손이 된 부분에 대해 인접한 영구치를 지대치로 하고, 가공치를 지대치와 연결하여 구강 내에 영구접착 되는 인공 보철물을 말합니다.
- ④ 이 계약에 있어서 ‘임플란트(Implant)’라 함은 점막 또는 골막층 하방, 그리고 골조직 내부 등의 구강조직에 이물 성형재료를 매식한 후, 고정성 또는 가철성 보철물을 삽입하는 치료를 말합니다.

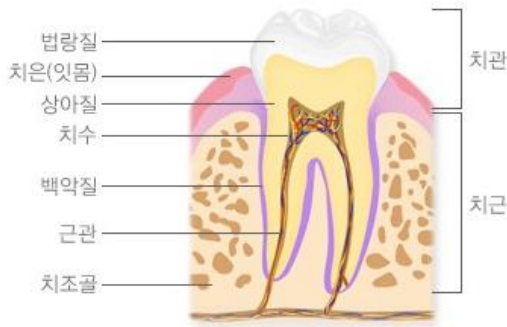
제 7 조 【‘크라운치료’의 정의】

이 계약에 있어서 ‘크라운치료’라 함은 치관장착(Crown) 치료를 말하며 치아에 손상이 생겨 삭제량이 많은 경우 또는 신경치료로 인해 치아의 강도가 약해질 것이 예상되는 경우 등에 치아의 전체를 금속 등의 재료로 씌우는 치료를 말합니다.

제 8 조 【‘치수치료(신경치료)’의 정의】

이 계약에 있어서 ‘치수치료(신경치료)’라 함은 치아내부에 있는 치수(혈관이 밀접한 연조직)가 치아우식증(충치)에 감염되거나 치주질환(잇몸질환)으로 인해 손상된 경우, 치수를 제거하여 통증이나 기타증상을 없애고 치아가 제자리에서 기능을 할 수 있도록 보존하는 치료를 말합니다.

【치아의 구조 및 치수】



제 9 조 【‘영구치 발거’ 또는 ‘영구치 발거치료’의 정의 및 진단확정】

- ① 이 계약에 있어서 ‘영구치 발거’ 또는 ‘영구치 발거치료’라 함은 치과의사가 영구치를 보존할 수 없다고 판단하여 영구치를 뽑거나 제거하는 시술을 말합니다.
- ② ‘영구치 발거’의 진단확정은 의료기관의 치과의사에 의한 진단서에 의합니다.

제 10 조 【‘치석제거(스케일링) 치료’의 정의】

- ① 이 계약에 있어서 ‘치석제거(스케일링) 치료’라 함은 국민건강보험법에서 정한 보험급여 또는 의료급여법에서 정한 의료급여에서 치주질환(잇몸질환) 치료를 목적으로 치석제거(스케일링) 치료가 필요하다고 인정하는 기준(이하 ‘치석제거(스케일링) 치료 급여인정기준’이라 함)에 해당하는 경우로서 의료기관 중 치과에서 ‘치석제거(스케일링) 치료’를 받는 것을 말합니다.
- ② 제1항에도 불구하고 관련법령 등의 개정으로 ‘치석제거(스케일링) 치료 급여인정기준’이 폐지 또는 변경되어 보험금 지급사유에 대해 판정이 불가능한 경우 회사는 폐지 또는 변경 직전의 관련법령에서 정한 ‘치석제거(스케일링) 치료 급여인정기준’을 따릅니다.

제 11 조 【‘치과치료’의 정의】

이 계약에 있어서 ‘치과치료’라 함은 제5조(‘충전치료’의 정의), 제6조(‘보철치료’의 정의), 제7조(‘크라운치료’의 정의), 제8조(‘치수치료(신경치료)’의 정의), 제9조(‘영구치 발거’ 또는 ‘영구치 발거치료’의 정의 및 진단확정), 제10조(‘치석제거(스케일링) 치료’의 정의)에서 정한 치료를 말합니다.

【치과치료】

치과치료	발거여부	치료방법
충전	발거하지 않음	치아의 손상된 부위에 충전재를 수복하여 원상 회복시키는 치료
크라운	발거하지 않음	치아의 전체를 금속 등의 재료로 씌우는 치료
가철성의치(틀니)	발거함	영구치와 그와 연관된 조직이 결손이 되었을 때, 인공적으로 대체하는 보철물을 장착하는 기술
고정성가공의치(브릿지)	발거함	치아와 치아 사이를 다리처럼 연결하여 보철물을 제작하는 방법
임플란트	발거함	구강 조직에 이물 성형재료를 매식한 후 고정성 또는 가철성 보철물을 삽입하는 치료
치수치료(신경치료)	발거하지 않음	치아내부의 치수를 제거하는 치료
영구치 발거치료	발거함	영구치를 뽑거나 제거하는 기술
치석제거(스케일링) 치료	발거하지 않음	플라그와 치석 등을 제거하고, 치아 표면을 매끈하고 깨끗하게 해주는 치료

제 12 조 【대상이 되는 ‘영구치 발거’ 원인】

이 계약에 있어서 보험금 지급사유의 대상이 되는 ‘영구치 발거’ 원인은 제13조(대상이 되지 않는 ‘영구치 발거’ 원인)에서 정한 사유를 제외한 원인(이하 ‘영구치 발거 원인’이라 합니다)을 말합니다.

제 13 조 【대상이 되지 않는 ‘영구치 발거’ 원인】

이 계약에서 보험금 지급사유의 대상이 되지 않는 ‘영구치 발거’의 원인은 다음과 같습니다.

1. 의치보철준비
치아우식증(충치)이나 치주질환(잇몸질환)이 발거의 직접적인 원인이 아니고, 치과치료를 위한 준비로서 영구치를 발거하는 경우
2. 치열교정준비 및 위치이상
부정치열을 교정하기 위하여 영구치를 발거하였거나 위치이상으로 심미적인 개선을 위해 발거하는 경우
3. 맹출장애
부분매복되거나 완전매복되어 발치하는 경우

제 14 조 【보험금의 지급사유】

회사는 보험기간 중 피보험자에게 다음 중 어느 하나의 사유가 발생한 경우에는 보험수익자에게 약정한 보험금(‘별표1 보험금 지급기준표’ 참조)을 지급합니다.

1. 피보험자가 보험기간 종료시점 계약해당일에 살아있을 때 : 만기지급금 지급
2. 피보험자가 보험기간 중 치과치료 보장개시일 이후에 치아우식증(충치), 치주질환(잇몸질환) 또는 재해를 직접적인 원인으로 최초로 충전치료를 진단확정 받고, 해당 치아에 충전치료를 받았을 때 : 충전 치료비 지급(1년 이내 50%지급(다만, 재해로 인한 경우 100%지급), 치아 1개당 지급)
3. 피보험자가 보험기간 중 치과치료 보장개시일 이후에 치아우식증(충치), 치주질환(잇몸질환) 또는 재해를 직접적인 원인으로 최초로 크라운치료를 진단확정 받고, 해당 치아에 크라운치료를 받았을 때 : 크라운 치료비 지급(1년 이내 50%지급(다만, 재해로 인한 경우 100%지급), 치아 1개당 지급, 연간 3개 한도)
4. 피보험자가 보험기간 중 치과치료 보장개시일 이후에 ‘영구치 발거 원인’을 직접적인 원인으로 최초로 영구치 발거를 진단확정 받고, 해당 영구치를 발거한 부위에 가철성의치(틀니) 치료를 받았을 때 : 가철성의치(틀니) 치료비 지급(2년 이내 50%지급(다만, 재해로 인한 경우 100%지급), 보철물당 지급, 연간 1회 한도)
5. 피보험자가 보험기간 중 치과치료 보장개시일 이후에 ‘영구치 발거 원인’을 직접적인 원인으로 최초로 영구치 발거를 진단확정 받고, 해당 영구치를 발거한 부위에 고정성가공의치(브릿지) 치료를 받았을 때 : 고정성가공의치(브릿지) 치료비 지급(2년 이내 50%지급(다만, 재해로 인한 경우 100%지급), 영구치 발거 1개당 지급, 연간 3개 한도)
6. 피보험자가 보험기간 중 치과치료 보장개시일 이후에 ‘영구치 발거 원인’을 직접적인 원인으로 최초로 영구치 발거를 진단확정 받고, 해당 영구치를 발거한 부위에 임플란트 치료를 받았을 때 : 임플란트 치료비 지급(2년 이내 50%지급(다만, 재해로 인한 경우 100%지급), 영구치 발거 1개당 지급, 연간 3개 한도)

한도)

7. 피보험자가 보험기간 중 치과치료 보장개시일 이후에 치아우식증(충치), 치주질환(잇몸질환) 또는 재해를 직접적인 원인으로 최초로 치수치료(신경치료)를 진단확정 받고, 해당 치아에 대하여 치수치료(신경치료)를 받았을 때 : 치수(신경) 치료비 지급(치아 1개당, 연간 3개 한도)
8. 피보험자가 보험기간 중 치과치료 보장개시일 이후에 '영구치 발거 원인'을 직접적인 원인으로 최초로 영구치 발거치료를 진단확정 받고, 해당 영구치에 대하여 발거 치료를 받았을 때 : 영구치 발거 치료비 지급(영구치 발거 1개당 지급, 연간 3개 한도)
9. 피보험자가 보험기간 중 치과치료 보장개시일 이후에 최초로 치주질환(잇몸질환) 치료를 위하여 치석제거(스케일링) 치료를 진단확정 받고, 의료기관 중 치과에서 국민건강보험법에 정한 요양급여 또는 의료급여법에 정한 의료급여 항목에 해당하는 치석제거(스케일링) 치료를 받았을 때 : 특정스케일링 치료비 지급(치료 1회당, 연간 1회 한도)

제 15 조 【보험금 지급에 관한 세부규정】

- ① 보험료 납입기간 중 피보험자가 장애분류표('별표3 장애분류표' 참조, 이하 '장애분류표'라 합니다) 중 동일한 재해 또는 재해 이외의 동일한 원인으로 여러 신체부위의 장애지급률을 더하여 50%이상인 장애상태가 되었을 때에는 차회 이후의 보험료 납입을 면제하여 드립니다.
- ② 청약서상 계약 전 알릴 의무(중요한 사항에 한합니다)에 해당하는 질병으로 과거(청약서상 해당 질병의 고지대상 기간을 말합니다)에 진단 또는 치료를 받은 경우에는 제14조(보험금의 지급사유)의 보험금 중 해당 질병과 관련한 보험금을 지급하지 않으며, 제1항에서 해당 질병과 관련한 보험료 납입을 면제하지 않습니다.
- ③ 제2항에도 불구하고 청약일 이전에 진단확정된 질병이라 하더라도 청약일 이후 5년이 지나는 동안 그 질병으로 인하여 추가적인 진단(단순 건강검진 제외) 또는 치료사실이 없을 경우, 청약일부터 5년이 지난 이후에는 이 약관에 따라 보장하여 드립니다.
- ④ 제3항의 '청약일 이후 5년이 지나는 동안'이라 함은 제36조(보험료의 납입이 연체되는 경우 납입최고(독촉)와 계약의 해지)에서 정한 계약의 해지가 발생하지 않은 경우를 말합니다.
- ⑤ 제37조(보험료의 납입을 연체하여 해지된 계약의 부활(효력회복))에서 정한 계약의 부활(효력회복)이 이루어진 경우 부활(효력회복)을 청약한 날을 제3항의 청약일로 하여 적용합니다.
- ⑥ 제1항의 경우 장애지급률이 재해일 또는 질병의 진단확정일부터 180일 이내에 확정되지 않은 경우에는 재해일 또는 질병의 진단확정일부터 180일이 되는 날의 의사 진단에 기초하여 고정될 것으로 인정되는 상태를 장애지급률로 결정합니다. 다만, 장애분류표에서 장애판정시기를 별도로 정한 경우에는 그에 따릅니다.
- ⑦ 제6항에 따라 장애지급률이 결정되었으나 그 이후 보장을 받을 수 있는 기간(계약의 효력이 없어진 경우에는 보험기간이 10년 이상인 계약은 재해일 또는 진단확정일부터 2년 이내로 하고, 보험기간이 10년 미만인 계약은 재해일 또는 진단확정일부터 1년 이내) 중에 장애상태가 더 악화된 때에는 그 악화된 장애상태를 기준으로 장애지급률을 결정합니다.
- ⑧ 제1항의 경우 하나의 장애가 관찰방법에 따라서 장애분류표상 두 가지 이상의 신체부위 또는 동일한 신체부위에서 하나의 장애에 다른 장애가 통상 파생하는 관계에 있는 경우에는 각각 그 중 높은 장애지급률만을 적용합니다.
- ⑨ 제1항의 경우 장애상태가 영구히 고정된 증상은 아니지만 치료종결 후 한시적으로 나타나는 장애(이하 '한시장애'라 합니다)에 대하여는 그 기간이 5년 이상인 경우 해당 장애지급률의 20%를 한시장애의 지급률로 정합니다.
- ⑩ 제1항의 경우 동일한 재해 또는 재해 이외의 동일한 원인으로 두 가지 이상의 장애가 생긴 때에는 각각에 해당하는 장애지급률을 더하여 최종 장애지급률을 결정합니다. 다만 장애분류표의 각 신체부위별 판정기준에서 별도로 정한 경우에는 그 기준에 따릅니다.
- ⑪ 제10항에도 불구하고 동일한 신체부위에 장애분류표상의 두 가지 이상의 장애가 발생한 경우에는 더하지 않고 그 중 높은 장애지급률을 적용합니다. 다만, 장애분류표의 각 신체부위별 판정기준에서 별도로 정한 경우에는 그 기준에 따릅니다.
- ⑫ 장애분류표에 해당되지 않는 장애는 신체의 장애정도에 따라 장애분류표의 구분에 준하여 지급액을 결정합니다.
- ⑬ 이 계약에서 '동일한 재해'의 경우 하나의 사고로 인한 재해를 말합니다.
- ⑭ 제14조(보험금의 지급사유) 제2호부터 제9호의 경우 다음 각 호에 해당하는 때에는 해당 치료비를 지급하지 않습니다.
 1. 제33조(제1회 보험료 및 회사의 보장개시)에서 정한 치과치료 보장개시일 전에 치과치료를 진단 확

- 정 받은 경우 또는 치과치료 보장개시일 전에 해당 영구치를 이미 발거한 경우
2. 치아 교모증, 치경부 마모증, 치열교정 준비 등 치아우식증(충치), 치주질환(잇몸질환) 또는 재해 이외의 원인으로 충전치료, 크라운치료, 치수치료(신경치료)를 받은 경우 또는 ‘영구치 발거 원인’ 이외의 원인으로 영구치 발거치료, 보철치료를 받은 경우
 3. 다른 치과치료를 위한 임시 치과치료 또는 치주질환(잇몸질환) 치료를 한 경우
 4. 이미 충전치료, 크라운치료, 치수치료를 받은 부위에 대하여 새로운 치아우식증(충치), 치주질환(잇몸질환) 또는 재해에 기인하지 않은 수리, 복구, 대체치료를 받은 경우
 5. 이미 보철치료를 받은 부위에 대하여 수리, 복구, 대체치료를 한 경우
 6. 매복치(Embedded teeth) 및 매몰치(Impacted teeth) 또는 제3대구치(사랑니, Wisdom teeth)에 대하여 가철성의치(틀니), 고정성가공의치(브릿지), 임플란트 치료를 한 경우
 7. 치아성형(Odontoplasty) 또는 라미네이트(Laminate, bonded porcelain restoration in the anterior dentition) 등 미용 목적의 치료
- ⑮ 이미 충전치료, 크라운치료, 치수치료(신경치료)를 받은 치아에 대하여 새로운 치아우식증(충치), 치주질환(잇몸질환) 또는 재해를 직접적인 원인으로 충전치료, 크라운치료, 치수치료(신경치료)를 한 경우에도 해당 치료비를 지급합니다.
- ⑯ 동일한 치아에 대하여 동시에 충전치료, 크라운치료, 보철치료 중 두 가지 이상의 치과치료를 포함하는 복합형태의 치료를 받은 경우 해당 치료비 중 가장 높은 한가지의 해당 치료비를 지급합니다.
- ⑰ 제14조(보험금의 지급사유) 제2호부터 제9호의 경우 각각 다음을 보장개시일, 감액, 연간 보장한도로 해당 치료비를 지급합니다. 다만, ‘연간’이란 계약일부터 매1년 단위로 도래하는 계약해당일 전일까지의 기간을 의미합니다.

급부명		보장개시일	감액	보장한도	비고
충전치료비			1년이내 50%	무제한	-
보철치료	가철성의치(틀니) 치료비	치과치료 보장개시일	2년이내 50%	연간 1회	연간 보장한도(보철물 개수 기준)를 초과하여 치료한 경우 보험금을 지급하지 않음
	고정성가공의치(브릿지) 치료비		2년이내 50%	연간 3개	연간 보장한도(연간 발거한 영구치 개수 기준)를 초과하여 발거한 영구치는 치료시기에 관계없이 보험금을 지급하지 않음
	임플란트 치료비		2년이내 50%	연간 3개	
크라운치료비			1년이내 50%	연간 3개	연간 보장한도(치아 개수 기준)를 초과하여 치료한 치아는 보험금을 지급하지 않음
치수(신경)치료비			없음	연간 3개	연간 보장한도(연간 발거한 영구치 개수 기준)를 초과하여 발거한 영구치는 보험금을 지급하지 않음
영구치발거 치료비			없음	연간 3개	연간 보장한도(연간 발거한 영구치 개수 기준)를 초과하여 발거한 영구치는 보험금을 지급하지 않음
특정스케일링 치료비			없음	연간 1회	-

- ⑱ 제14조(보험금의 지급사유) 제2호 및 제3호의 경우 피보험자가 제33조(제1회 보험료 및 회사의 보장개시)에서 정한 치과치료 보장개시일 이후 보험계약일부부터 1년이 지난 계약해당일 전일 이전에 해당치료비 지급사유가 발생한 경우에는 해당 치료비의 50%를 지급합니다. 다만, 보험기간 중 발생한 재해로 인한 치아손상(치아파절 등)을 원인으로 해당 치료비 지급사유가 발생한 경우에는 감액 없이 해당 치료비의 100%를 지급합니다.
- ⑲ 제14조(보험금의 지급사유) 제4호부터 제6호의 경우 피보험자가 제33조(제1회 보험료 및 회사의 보장개시)에서 정한 치과치료 보장개시일 이후 보험계약일부부터 2년이 지난 계약해당일 전일 이전에 해당치료비 지급사유가 발생한 경우에는 해당 치료비의 50%를 지급합니다. 다만, 보험기간 중 발생한 재해로 인한 치아손상(치아파절 등)을 원인으로 해당 치료비 지급사유가 발생한 경우에는 감액 없이 해당 치료비의 100%를 지급합니다.
- ⑳ 피보험자가 제33조(제1회 보험료 및 회사의 보장개시)에서 정한 치과치료 보장개시일 이후 보험기간 중 제14조(보험금의 지급사유) 제2호부터 제9호에서 정한 치과치료가 필요하다는 진단을 받았으나 치과의사와 치료일정 협의를 사유로 보험기간 만료 후 계속 치료하는 경우, 보험기간 만료일 이후 180일 이내의 치과치료는 보장하여 드립니다. 이 경우 해당 사실을 입증할만한 문서화된 기록 또는 증거가 있어야 합니다.

【보험금 지급예시(보장개시일 및 감액)】

충전치료, 크라운치료 (치아우식증(충치) 또는 치주질환(잇몸질환)을 원인으로 인한 경우)

계약일	치과치료	보장개시일		만기
2017.4.1	2017.6.30	2018.4.1		
보장제외(90일)		50%감액지급	100% 지급	

보철치료 ('영구치 발거 원인' 중 재해 이외의 원인으로 인한 경우)

계약일	치과치료	보장개시일		만기
2017.4.1	2017.6.30	2019.4.1		
보장제외(90일)		50%감액지급	100% 지급	

치수치료(신경치료), 치석제거(스케일링) 치료(치아우식증(충치) 또는 치주질환(잇몸질환)을 원인으로 인한 경우)

계약일	치과치료	보장개시일		만기
2017.4.1	2017.6.30			
보장제외(90일)		100% 지급		

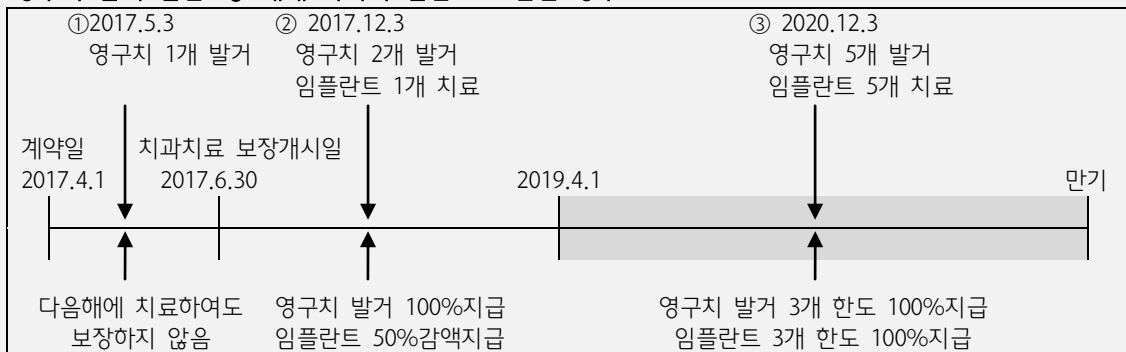
영구치 발거치료(‘영구치 발거 원인’ 중 재해 이외의 원인으로 인한 경우)

계약일	치과치료	보장개시일		만기
2017.4.1	2017.6.30			
보장제외(90일)		100% 지급		

※ 다만, 보험기간 중 발생한 재해로 인한 치과치료의 경우 계약일부터 해당 치료비의 100%를 지급 합니다.

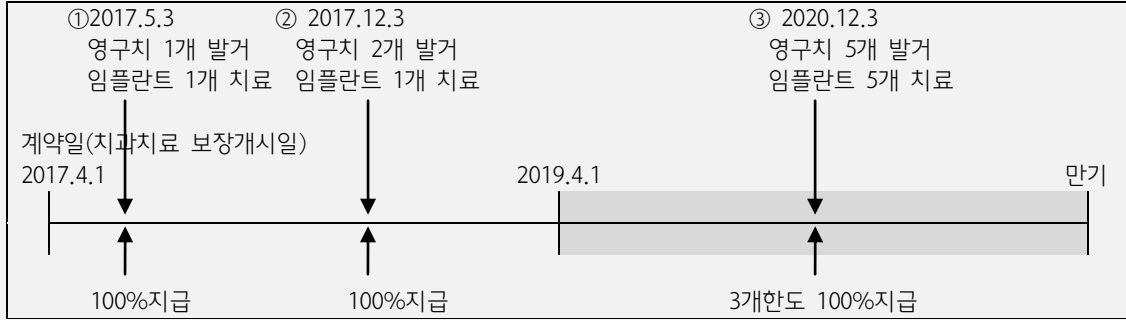
【보험금 지급예시(기본형, 보험가입금액 1,000만원)】

‘영구치 발거 원인’ 중 재해 이외의 원인으로 인한 경우



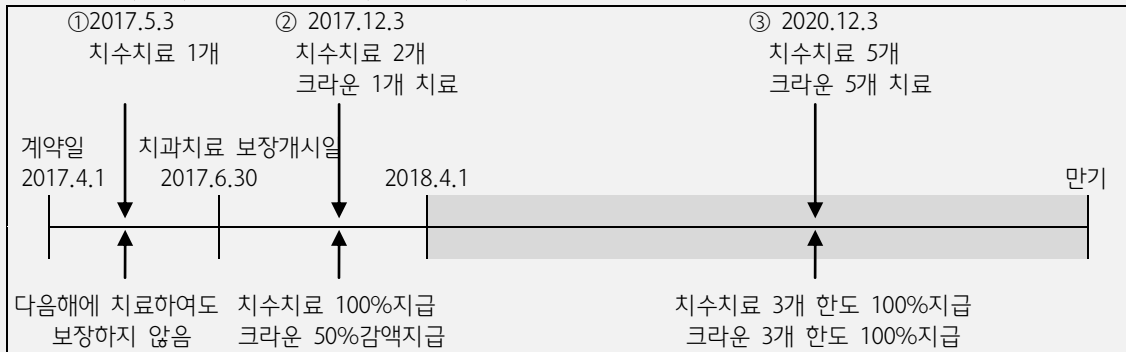
- ▶ 영구치 발거 치료비 : ① 0원 ② 4만원 ③ 6만원
- ▶ 임플란트 치료비 : ① 0원 ② 25만원 ③ 150만원

재해를 원인으로 인한 경우



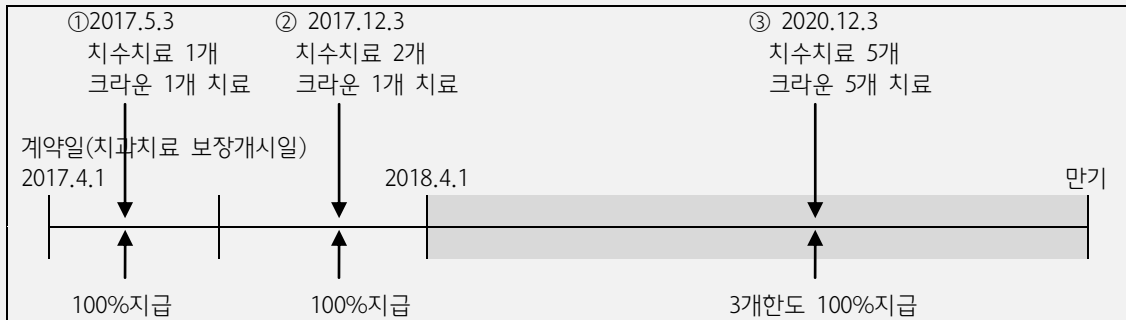
- ▶ 영구치 발거 치료비 : ① 2만원 ② 4만원 ③ 6만원
- ▶ 임플란트 치료비 : ① 50만원 ② 50만원 ③ 150만원

치아우식증(충치) 또는 치주질환(잇몸질환)을 원인으로 인한 경우



- ▶ 치수치료비 : ① 0원 ② 4만원 ③ 6만원
- ▶ 크라운치료비 : ① 0원 ② 10만원 ③ 60만원

재해를 원인으로 인한 경우



- ▶ 치수치료비 : ① 2만원 ② 4만원 ③ 6만원
- ▶ 크라운치료비 : ① 20만원 ② 20만원 ③ 60만원

- ㉑ 보험수익자와 회사가 제14조(보험금의 지급사유) 제2호부터 제9호의 보험금 지급사유에 대해 합의하지 못할 때는 보험수익자와 회사가 함께 제3자를 정하고 그 제3자의 의견에 따를 수 있습니다. 제3자는 의료법 제3조(의료기관)에 규정한 종합병원 소속 전문의 중에서 정하며, 보험금 지급사유에 드는 의료비용은 회사가 전액 부담합니다.
- ㉒ 계약자와 회사가 제1항의 보험료 납입면제에 대해 합의하지 못할 때는 계약자와 회사가 함께 제3자를 정하고 그 제3자의 의견에 따를 수 있습니다. 제3자는 의료법 제3조(의료기관)에 규정한 종합병원 소속 전문의 중에서 정하며, 보험료 납입면제 판정에 드는 의료비용은 회사가 전액 부담합니다.

제 16 조 【보험금을 지급하지 않는 사유】

회사는 다음 중 어느 한 가지로 보험금 지급사유가 발생한 때에는 보험금을 지급하지 않거나 보험료의 납입을 면제하지 않습니다.

1. 피보험자가 고의로 자신을 해친 경우

다만, 다음 중 어느 하나에 해당하면 보험금을 지급하거나 보험료의 납입을 면제합니다.

가. 피보험자가 심신상실 등으로 자유로운 의사결정을 할 수 없는 상태에서 자신을 해친 경우

특히 그 결과 사망에 이르게 된 경우에는 보험료 및 책임준비금 산출방법서에서 정하는 바에 따라

회사가 적립한 사망 당시의 책임준비금을 지급합니다.

나. 계약의 보장개시일(부활(효력회복)계약의 경우는 부활(효력회복)청약일)부터 2년이 지난 후에 자살한 경우에는 보험료 및 책임준비금 산출방법서에서 정하는 바에 따라 회사가 적립한 사망 당시의 책임준비금을 지급합니다.

2. 보험수익자가 고의로 피보험자를 해친 경우

다만, 그 보험수익자가 보험금의 일부 보험수익자인 경우에는 다른 보험수익자에 대한 보험금은 지급합니다.

3. 계약자가 고의로 피보험자를 해친 경우

【책임준비금】

장래의 보험금, 해지환급금 등을 지급하기 위하여 계약자가 납입한 보험료 중 일정액을 회사가 적립해 둔 금액을 말합니다.

제 17 조 【보험금 지급사유의 발생통지】

계약자 또는 피보험자나 보험수익자는 제14조(보험금의 지급사유)에서 정한 보험금 지급사유의 발생을 안 때에는 지체없이 이를 회사에 알려야 합니다.

제 18 조 【보험금의 청구】

① 보험수익자 또는 계약자는 다음의 서류를 제출하고 보험금, 책임준비금 또는 보험료 납입면제를 청구하여야 합니다.

1. 청구서(회사양식)

2. 사고증명서(사망진단서, 장애인단서, 국민건강보험법의 요양급여 또는 의료급여법에서 정한 의료급여 항목이 포함된 진료비 영수증 또는 요양급여비용명세서 등)

3. 치과치료 관련 증명서

가. 치과치료 진단서(아래의 내용이 포함되어야 합니다)

1) 치료한 치아(보철치료의 경우 발거한 영구치)의 위치 또는 치아번호

2) 해당 치아의 내원 당시의 치아상태

3) 직접적인 치아 치료원인(보철치료의 경우 발거원인)

4) 치료 받은 치과치료의 종류(충전치료의 경우 충전치료재료 포함)

5) 치과치료진단확정일 및 치료시작일(보철치료의 경우 발거일자), 치료(예정)종료일

나. 치과진료기록 사본

다. 영구치 발거 전후 및 치과치료 전후의 X-ray사진

라. 회사가 상기 '가', '나', '다' 서류만으로 보험금 지급여부 판단이 불가능한 경우 추가로 요청하는 구강내 사진 또는 이에 준하는 판독자료

4. 신분증(주민등록증이나 운전면허증 등 사진이 붙은 정부기관발행 신분증, 본인이 아니면 본인의 인감증명서 포함)

5. 기타 보험수익자 또는 계약자가 보험금, 책임준비금의 수령 또는 보험료 납입면제 청구에 필요하여 제출하는 서류

② 제1항에도 불구하고 제14조(보험금의 지급사유) 제2호의 충전치료비의 지급사유가 발생한 경우 제1항 제3호 나목의 치과진료기록 사본으로 제1항 제3호의 치과치료 관련 증명서를 대신합니다. 다만, 충전치료재료가 아말감 이외인 충전치료비에 대하여는 치과진료기록 사본만으로 충전치료비 지급여부 판단(충전치료의 원인, 충전치료 재료, 충전치료 진단일, 충전치료 시행일 등)이 불가능한 경우 회사는 제1항 제3호 가목의 서류를 추가로 요구할 수 있으며, 보험수익자는 치과치료 진단서를 제출할 수 있습니다.

③ 제1항에도 불구하고 제14조(보험금의 지급사유) 제7호부터 제9호의 보험금의 지급사유가 발생한 경우에는 제1항 제3호 나목의 치과진료기록 사본으로 제1항 제3호의 치과치료 관련 증명서를 대신합니다. 다만, 치과진료기록 사본만으로 보험금의 지급여부 판단(치료의 원인, 치료 진단일, 치료 시행일 등)이 불가능한 경우에 회사는 제1항 제3호 가목의 서류를 추가로 요구할 수 있으며, 보험수익자는 치과치료 진단서를 제출할 수 있습니다.

④ 제1항 제2호의 사고증명서 및 제3호의 치과치료 관련 증명서는 의료기관에서 발급한 것이어야 합니다.

제 19 조 【보험금의 지급절차】

- ① 회사는 제18조(보험금의 청구)에서 정한 서류를 접수한 때에는 접수증을 드리고 휴대전화 문자메시지 또는 전자우편 등으로도 송부하며, 그 서류를 접수한 날부터 3영업일 이내에 보험금 또는 책임준비금을 지급하거나 보험료의 납입을 면제하여 드립니다. 다만, 보험금, 책임준비금의 지급사유 또는 보험료 납입면제 사유의 조사나 확인이 필요한 때에는 접수 후 10영업일 이내에 보험금 또는 책임준비금을 지급하거나 보험료의 납입을 면제하여 드립니다.
- ② 회사는 제14조(보험금의 지급사유) 제1호에 해당하는 보험금의 지급시기가 되면 지급시기 7일 이전에 그 사유와 회사가 지급하여야 할 금액을 계약자 또는 보험수익자에게 알려드리며, 제1항에 따라 보험금 등을 지급할 때 보험금 등의 지급일까지의 기간에 대한 이자는 '별표4 보험금을 지급할 때의 적립이율 계산'과 같이 계산합니다.
- ③ 회사가 보험금 지급사유를 조사·확인하기 위하여 제1항의 지급기일 이내에 보험금을 지급하지 못할 것으로 예상되는 경우에는 그 구체적인 사유, 지급예정일 및 보험금 가지급제도(회사가 추정하는 보험금의 50% 이내를 지급에 대하여 피보험자 또는 보험수익자에게 즉시 통지하여 드립니다. 다만, 지급예정일은 다음 각 호의 어느 하나에 해당하는 경우를 제외하고는 제18조(보험금의 청구)에서 정한 서류를 접수한 날부터 30영업일 이내에서 정합니다.
 1. 소송제기
 2. 분쟁조정신청
 3. 수사기관의 조사
 4. 해외에서 발생한 보험사고에 대한 조사
 5. 제5항에 따른 회사의 조사요청에 대한 동의 거부 등 계약자, 피보험자 또는 보험수익자의 책임 있는 사유로 보험금 지급사유와 확인이 지연되는 경우
 6. 제15조(보험금 지급에 관한 세부규정) 제21항 또는 제22항에 따라 보험금 지급사유 또는 보험료 납입면제 등에 대해 제3자의 의견에 따르기로 한 경우

【보험금 가지급제도】

지급기한 내에 보험금이 지급되지 못할 것으로 판단될 경우 예상되는 보험금의 일부를 먼저 지급하는 제도

- ④ 제3항에 의하여 추가적인 조사가 이루어지는 경우, 회사는 보험수익자의 청구에 따라 회사가 추정하는 보험금의 50% 상당액을 가지급보험금으로 지급합니다.
- ⑤ 계약자, 피보험자 또는 보험수익자는 제24조(계약 전 알릴 의무 위반의 효과)와 제1항 및 제3항의 보험금 지급사유 조사와 관련하여 의료기관, 국민건강보험공단, 경찰서 등 관공서에 대한 회사의 서면 조사 요청에 동의하여야 합니다. 다만, 정당한 사유 없이 이에 동의하지 않을 경우에는 사실확인이 끝날 때까지 회사는 보험금 지급지연에 따른 이자를 지급하지 않습니다.
- ⑥ 회사는 제5항의 서면조사에 대한 동의 요청 시 조사목적, 사용처 등을 명시하고 설명합니다.

제 20 조 【주소변경통지】

- ① 계약자(보험수익자가 계약자와 다른 경우 보험수익자를 포함합니다)는 주소 또는 연락처가 변경된 경우에는 지체 없이 그 변경 내용을 회사에 알려야 합니다.
- ② 제1항에서 정한 대로 계약자 또는 보험수익자가 변경 내용을 알리지 않은 경우에는 계약자 또는 보험수익자가 회사에 알린 최종의 주소 또는 연락처로 등기우편 등 우편물에 대한 기록이 남는 방법으로 알린 사항은 일반적으로 도달에 필요한 시일이 지난 때에 계약자 또는 보험수익자에게 도달된 것으로 봅니다.

제 21 조 【보험수익자의 지정】

이 계약에서 계약자가 보험수익자를 지정하지 않은 때에는 보험수익자를 제14조(보험금의 지급사유) 제1호의 경우는 계약자로 하고, 같은 조 제2호 내지 제9호의 경우는 피보험자로 하며, 피보험자 사망시에는 피보험자의 법정상속인으로 합니다.

제 22 조 【대표자의 지정】

- ① 계약자 또는 보험수익자가 2명 이상인 경우에는 각 대표자를 1명 지정하여야 합니다. 이 경우 그 대표자는 각각 다른 계약자 또는 보험수익자를 대리하는 것으로 합니다.
- ② 지정된 계약자 또는 보험수익자의 소재가 확실하지 않은 경우에는 이 계약에 관하여 회사가 계약자 또는 보험수익자 1명에 대하여 한 행위는 각각 다른 계약자 또는 보험수익자에게도 효력이 미칩니다.

③ 계약자가 2명 이상인 경우에는 그 책임을 연대로 합니다.

제 3 관 계약자의 계약 전 알릴 의무 등

제 23 조 [계약 전 알릴 의무]

계약자 또는 피보험자는 청약할 때(진단계약의 경우에는 건강진단할 때를 말합니다) 청약서에서 질문한 사항에 대하여 알고 있는 사실을 반드시 사실대로 알려야(이하 '계약 전 알릴 의무'라 하며, 상법상 '고지의무'와 같습니다) 합니다. 다만, 진단계약에서 의료법 제3조(의료기관)의 규정에 따른 종합병원과 병원에서 직장 또는 개인이 실시한 건강진단서 사본 등 건강상태를 판단할 수 있는 자료로 건강진단을 대신할 수 있습니다.

제 24 조 [계약 전 알릴 의무 위반의 효과]

- ① 회사는 계약자 또는 피보험자가 제23조(계약 전 알릴 의무)에도 불구하고 고의 또는 중대한 과실로 중요한 사항에 대하여 사실과 다르게 알린 경우에는 회사가 별도로 정하는 방법에 따라 계약을 해지하거나 보장을 제한할 수 있습니다. 그러나 다음 중 한 가지에 해당되는 때에는 계약을 해지하거나 보장을 제한할 수 없습니다.
 1. 회사가 계약 체결 당시에 그 사실을 알았거나 과실로 인하여 알지 못하였을 때
 2. 회사가 그 사실을 안 날부터 1개월 이상 지났거나 또는 보장개시일부터 보험금 지급사유가 발생하지 않고 2년(진단계약의 경우 질병에 대하여는 1년)이 지났을 때
 3. 계약을 체결한 날부터 3년이 지났을 때
 4. 회사가 이 계약을 청약할 때 피보험자의 건강상태를 판단할 수 있는 기초자료(건강진단서 사본 등)에 따라 승낙한 경우에 건강진단서 사본 등에 명기되어 있는 사항으로 보험금 지급사유가 발생하였을 때(계약자 또는 피보험자가 회사에 제출한 기초자료의 내용 중 중요사항을 고의로 사실과 다르게 작성한 때에는 계약을 해지하거나 보장을 제한할 수 있습니다)
 5. 보험설계사 등이 계약자 또는 피보험자에게 고지할 기회를 주지 않았거나 계약자 또는 피보험자가 사실대로 고지하는 것을 방해한 경우, 계약자 또는 피보험자에게 사실대로 고지하지 않게 하였거나 부실한 고지를 권유했을 때다만, 보험설계사 등의 행위가 없었다 하더라도 계약자 또는 피보험자가 사실대로 고지하지 않거나 부실한 고지를 했다고 인정되는 경우에는 계약을 해지하거나 보장을 제한할 수 있습니다.
- ② 회사는 제1항에 따라 계약을 해지하거나 보장을 제한할 경우에는 계약 전 알릴 의무 위반사실뿐만 아니라 계약 전 알릴 의무 사항이 중요한 사항에 해당되는 사유 및 계약의 처리결과를 “반대증거가 있는 경우 이의를 제기할 수 있습니다”라는 문구와 함께 계약자에게 서면 등으로 알려 드립니다.
- ③ 제1항에 따라 계약을 해지하였을 때에는 제42조(해지환급금) 제1항에 따른 해지환급금을 드리며, 보장을 제한하였을 때에는 보험료, 보험가입금액 등이 조정될 수 있습니다.
- ④ 제23조(계약 전 알릴 의무)의 계약 전 알릴 의무를 위반한 사실이 보험금 지급사유 발생에 영향을 미쳤음을 회사가 증명하지 못한 경우에는 제1항에도 불구하고 계약의 해지 또는 보장을 제한하기 이전까지 발생한 해당 보험금을 지급합니다.
- ⑤ 회사는 다른 보험가입내역에 대한 계약 전 알릴 의무 위반을 이유로 계약을 해지하거나 보험금 지급을 거절하지 않습니다.

[사례]

계약을 청약하면서 보험설계사에게 고혈압이 있다고만 얘기하였을 뿐, 청약서의 계약 전 알릴 사항에 아무런 기재도 하지 않을 경우에는 보험설계사에게 고혈압 병력을 얘기하였다고 하더라도 회사는 계약 전 알릴 의무 위반을 이유로 계약을 해지하고 보험금을 지급하지 않을 수 있습니다.

제 25 조 [사기에 의한 계약]

계약자 또는 피보험자가 대리진단, 약물사용을 수단으로 진단절차를 통과하거나 진단서 위·변조 또는 청약일 이전에 암 또는 인간면역결핍바이러스(HIV) 감염의 진단 확정을 받은 후 이를 숨기고 가입하는 등의 뚜렷한 사기의사에 의하여 계약이 성립되었음을 회사가 증명하는 경우에는 보장개시일부터 5년 이내(사기사실을 안 날부터는 1개월 이내)에 계약을 취소할 수 있습니다.

제 4 관 보험계약의 성립과 유지

제 26 조 【보험계약의 성립】

- ① 계약은 계약자의 청약과 회사의 승낙으로 이루어집니다.
- ② 회사는 피보험자가 계약에 적합하지 않은 경우에는 승낙을 거절하거나 별도의 조건(보험가입금액 제한, 일부 보장 제외, 보험금 삭감, 보험료 할증 등)을 붙여 승낙할 수 있습니다.
- ③ 회사는 계약의 청약을 받고, 제1회 보험료를 받은 경우에 건강진단을 받지 않는 계약은 청약일, 진단계약은 진단일(재진단의 경우에는 최종 진단일)부터 30일 이내에 승낙 또는 거절하여야 하며, 승낙한 때에는 보험증권을 드립니다. 그러나 30일 이내에 승낙 또는 거절의 통지가 없으면 승낙된 것으로 봅니다.
- ④ 회사가 제1회 보험료를 받고 승낙을 거절한 경우에는 거절통지와 함께 받은 금액을 돌려 드리며, 보험료를 받은 기간에 대하여 평균공시이율+1%를 연단위 복리로 계산한 금액을 더하여 지급합니다. 다만, 회사는 계약자가 제1회 보험료를 신용카드로 납입한 계약의 승낙을 거절하는 경우에는 신용카드의 매출을 취소하며 이자를 더하여 지급하지 않습니다.

제 27 조 【청약의 철회】

- ① 계약자는 보험증권을 받은 날부터 15일 이내에 그 청약을 철회할 수 있습니다. 다만, 진단계약, 보험기간이 1년 미만인 계약 또는 전문보험계약자가 체결한 계약은 청약을 철회할 수 없습니다.

【전문보험계약자】

보험계약에 관한 전문성, 자산규모 등에 비추어 보험계약의 내용을 이해하고 이행할 능력이 있는 자로서 보험업법 제2조(정의), 보험업법시행령 제6조의2(전문보험계약자의 범위 등) 또는 보험업감독규정 제1-4조의2(전문보험계약자의 범위)에서 정한 국가, 한국은행, 대통령령으로 정하는 금융기관, 주권상장법인, 지방자치단체, 단체보험계약자 등의 전문보험계약자를 말합니다.

- ② 제1항에도 불구하고 청약한 날부터 30일이 초과된 계약은 청약을 철회할 수 없습니다.
- ③ 계약자는 청약서의 청약철회란을 작성하여 회사에 제출하거나, 통신수단을 이용하여 제1항의 청약 철회를 신청할 수 있습니다.
- ④ 계약자가 청약을 철회한 때에는 회사는 청약의 철회를 접수한 날부터 3일 이내에 납입한 보험료를 돌려드리며, 보험료 반환이 늦어진 기간에 대하여는 이 계약의 보험계약대출이율을 연단위 복리로 계산한 금액을 더하여 지급합니다. 다만, 계약자가 제1회 보험료를 신용카드로 납입한 계약의 청약을 철회하는 경우에는 회사는 신용카드의 매출을 취소하며 이자를 더하여 지급하지 않습니다.
- ⑤ 청약을 철회할 때에 이미 보험금 지급사유가 발생하였으나 계약자가 그 보험금 지급사유가 발생한 사실을 알지 못한 경우에는 청약철회의 효력은 발생하지 않습니다.
- ⑥ 제1항에서 보험증권을 받은 날에 대한 다툼이 발생한 경우 회사가 이를 증명하여야 합니다.

제 28 조 【약관교부 및 설명의무 등】

- ① 회사는 계약자가 청약할 때에 계약자에게 약관의 중요한 내용을 설명하여야 하며, 청약 후에 지체 없이 약관 및 계약자 보관용 청약서를 드립니다. 다만, 계약자가 동의하는 경우 약관 및 계약자 보관용 청약서 등을 광기록매체(CD, DVD 등), 전자우편 등 전자적 방법으로 송부할 수 있으며, 계약자 또는 그 대리인이 약관 및 계약자 보관용 청약서 등을 수신하였을 때에는 해당 문서를 드린 것으로 봅니다. 또한, 통신판매계약의 경우, 회사는 계약자의 동의를 얻어 다음 중 한 가지 방법으로 약관의 중요한 내용을 설명할 수 있습니다.
 1. 인터넷 홈페이지에서 약관 및 그 설명문(약관의 중요한 내용을 알 수 있도록 설명한 문서)을 읽거나 내려받게 하는 방법. 이 경우 계약자가 이를 읽거나 내려받은 것을 확인한 때에 해당 약관을 드리고 그 중요한 내용을 설명한 것으로 봅니다.
 2. 전화를 이용하여 청약내용, 보험료납입, 보험기간, 계약 전 알릴 의무, 약관의 중요한 내용 등 계약을 체결하는 데 필요한 사항을 질문 또는 설명하는 방법. 이 경우 계약자의 답변과 확인내용을 음성 녹음함으로써 약관의 중요한 내용을 설명한 것으로 봅니다.

【통신판매계약】

전화·우편·인터넷 등 통신수단을 이용하여 체결하는 계약을 말합니다.

- ② 회사가 제1항에 따라 제공될 약관 및 계약자 보관용 청약서를 청약할 때 계약자에게 전달하지 않거나 약관의 중요한 내용을 설명하지 않은 때 또는 계약을 체결할 때 계약자가 청약서에 자필서명(날인(도장

을 찍음) 및 전자서명법 제2조(정의) 제2호에 따른 전자서명 또는 동법 제2조(정의) 제3호에 따른 공인 전자서명을 포함합니다)을 하지 않은 때에는 계약자는 계약이 성립한 날부터 3개월 이내에 계약을 취소할 수 있습니다.

【전자서명법 제2조(정의)】

2. "전자서명"이라 함은 서명자를 확인하고 서명자가 당해 전자문서에 서명을 하였음을 나타내는데 이용하기 위하여 당해 전자문서에 첨부되거나 논리적으로 결합된 전자적 형태의 정보를 말한다.
3. "공인전자서명"이라 함은 다음 각목의 요건을 갖추고 공인인증서에 기초한 전자서명을 말한다.
 - 가. 전자서명생성정보가 가입자에게 유일하게 속할 것
 - 나. 서명 당시 가입자가 전자서명생성정보를 지배·관리하고 있을 것
 - 다. 전자서명이 있는 후에 당해 전자서명에 대한 변경여부를 확인할 수 있을 것
 - 라. 전자서명이 있는 후에 당해 전자문서의 변경여부를 확인할 수 있을 것

<향후 관련법령이 개정된 경우 개정된 내용을 적용합니다.>

- ③ 제2항에도 불구하고 전화를 이용하여 계약을 체결하는 경우 다음의 각 호의 어느 하나를 충족하는 때에는 자필서명을 생략할 수 있으며, 위 제1항의 규정에 따른 음성녹음 내용을 문서화한 확인서를 계약자에게 드림으로써 계약자 보관용 청약서를 전달한 것으로 봅니다.
 1. 계약자, 피보험자 및 보험수익자가 동일한 계약의 경우
 2. 계약자, 피보험자가 동일하고 보험수익자가 계약자의 법정상속인인 계약일 경우
- ④ 제2항에 따라 계약이 취소된 경우에는 회사는 계약자에게 이미 납입한 보험료를 돌려드리며, 보험료를 받은 기간에 대하여 이 계약의 보험계약대출이율을 연단위 복리로 계산한 금액을 더하여 지급합니다.

제 29 조 【계약의 무효】

계약을 체결할 때 계약에서 정한 피보험자의 나이에 미달되었거나 초과되었을 경우(다만, 회사가 나이의 착오를 발견하였을 때 이미 계약나이에 도달한 경우에는 유효한 계약으로 봅니다)에는 계약을 무효로 하며 이미 납입한 보험료를 돌려드립니다. 다만, 회사의 고의 또는 과실로 계약이 무효로 된 경우와 회사가 승낙 전에 무효임을 알았거나 알 수 있었음에도 보험료를 반환하지 않은 경우에는 보험료를 납입한 날의 다음 날부터 반환일까지의 기간에 대하여 회사는 이 계약의 보험계약대출이율을 연단위 복리로 계산한 금액을 더하여 돌려드립니다.

제 30 조 【계약내용의 변경 등】

- ① 계약자는 회사의 승낙을 얻어 다음의 사항을 변경할 수 있습니다. 이 경우 승낙을 서면으로 알리거나 보험증권의 뒷면에 기재하여 드립니다.
 1. 보험종목
 2. 보험가입금액
 3. 계약자
 4. 기타 계약의 내용
- ② 계약자는 보험수익자를 변경할 수 있으며 이 경우에는 회사의 승낙이 필요하지 않습니다. 다만, 변경된 보험수익자가 회사에 권리를 대항하기 위해서는 계약자가 보험수익자가 변경되었음을 회사에 통지하여야 합니다.

【사례】

계약자가 보험수익자가 변경되었음을 회사에 통지하기 전에 보험금지급사유가 발생한 경우 회사는 변경 전 보험수익자에게 보험금을 지급할 수 있습니다. 회사가 변경 전 보험수익자에게 보험금을 지급한 경우 변경된 보험수익자에게는 별도로 보험금을 지급하지 않습니다.

- ③ 회사는 계약자가 제1회 보험료를 납입한 때부터 1년 이상 지난 유효한 계약으로서 그 보험종목의 변경을 요청할 때에는 회사의 사업방법서에서 정하는 방법에 따라 이를 변경하여 드립니다.
- ④ 회사는 계약자가 제1항 제2호에 따라 보험가입금액을 감액하고자 할 때에는 그 감액된 부분은 해지된 것으로 보며, 이로써 회사가 지급하여야 할 해지환급금이 있을 때에는 제42조(해지환급금) 제1항에 따른 해지환급금을 계약자에게 지급합니다. 다만, 보험가입금액을 감액할 때 해지환급금이 없거나 최초 가입할 때 안내한 만기보험금 및 해지환급금보다 적어질 수 있습니다.
- ⑤ 계약자가 제2항에 따라 보험수익자를 변경하고자 할 경우에는 보험금의 지급사유가 발생하기 전에 피보험자가 서면으로 동의하여야 합니다.
- ⑥ 회사는 제1항 제3호에 따라 계약자를 변경한 경우, 변경된 계약자에게 보험증권 및 약관을 교부하고 변경된 계약자가 요청하는 경우 약관의 중요한 내용을 설명하여 드립니다.

제 31 조 【보험나이 등】

- ① 이 약관에서의 피보험자의 나이는 보험나이를 기준으로 합니다.
- ② 제1항의 보험나이는 계약일 현재 피보험자의 실제 만나이를 기준으로 6개월 미만의 끝수는 버리고 6개월 이상의 끝수는 1년으로 하여 계산하며, 이후 매년 계약해당일에 나이가 증가하는 것으로 합니다. 다만, 해당년도에 계약해당일이 없는 경우 해당일이 속한 달의 말일을 기준으로 합니다.
- ③ 피보험자의 나이 또는 성별에 관한 기재사항이 사실과 다른 경우에는 정정된 나이 또는 성별에 해당하는 보험금 및 보험료로 변경합니다.

【보험나이 계산 예시】

생년월일: 1991년 10월 2일, 현재(계약일): 2017년 4월 13일
⇒ 2017년 4월 13일 - 1991년 10월 2일 = 25년 6월 11일 = 26세

제 32 조 【계약의 소멸】

- ① 보험기간 중 피보험자의 사망으로 인하여 제14조(보험금의 지급사유)에서 정한 보험금 지급사유가 더 이상 발생할 수 없는 경우에는 이 계약은 그때부터 효력이 없으며, 보험료 및 책임준비금 산출방법서에서 정하는 바에 따라 회사가 적립한 사망 당시의 책임준비금을 계약자에게 지급합니다.
- ② 제1항의 '사망'에는 보험기간에 다음 어느 하나의 사유가 발생한 경우를 포함합니다.
 1. 실종선고를 받은 경우: 법원에서 인정한 실종기간이 끝나는 때에 사망한 것으로 봅니다.
 2. 관공서에서 수해, 화재나 그 밖의 재난을 조사하고 사망한 것으로 통보하는 경우: 가족관계등록부에 기재된 사망연월일을 기준으로 합니다.
- ③ 제1항의 책임준비금 지급사유가 발생한 경우 계약자는 제18조(보험금의 청구) 제1항의 서류 중 책임준비금 지급과 관련된 서류를 제출하고 책임준비금을 청구하여야 합니다. 책임준비금의 지급절차는 제19조(보험금의 지급절차)의 규정을 따르며, 책임준비금 지급일까지의 기간에 대한 이자는 '별표4 보험금을 지급할때의 적립이율 계산'과 같이 계산합니다.

제 5 관 보험료의 납입

제 33 조 【제 1 회 보험료 및 회사의 보장개시】

- ① 회사는 계약의 청약을 승낙하고 제1회 보험료를 받은 때부터 이 약관이 정한 바에 따라 보장을 합니다. 또한, 회사가 청약과 함께 제1회 보험료를 받은 후 승낙한 경우에도 제1회 보험료를 받은 때부터 보장이 개시됩니다. 자동이체 또는 신용카드로 납입하는 경우에는 자동이체신청 또는 신용카드매출승인에 필요한 정보를 제공한 때를 제1회 보험료를 받은 때로 하며, 계약자의 책임 있는 사유로 자동이체 또는 매출승인이 불가능한 경우에는 보험료가 납입되지 않은 것으로 봅니다.
- ② 회사가 청약과 함께 제1회 보험료를 받고 청약을 승낙하기 전에 보험금 지급사유가 발생하였을 때에도 보장개시일부터 이 약관이 정하는 바에 따라 보장을 합니다.

【보장개시일】

회사가 보장을 개시하는 날로서 계약이 성립되고 제1회 보험료를 받은 날을 말하나, 회사가 승낙하기 전이라도 청약과 함께 제1회 보험료를 받은 경우에는 제1회 보험료를 받은 날을 말합니다. 또한, 보장개시일을 계약일로 봅니다.

- ③ 회사는 제2항에도 불구하고 다음 중 한 가지에 해당되는 경우에는 보장을 하지 않습니다.
 1. 제23조(계약 전 알릴 의무)에 따라 계약자 또는 피보험자가 회사에 알린 내용이나 건강진단 내용이 보험금 지급사유의 발생에 영향을 미쳤음을 회사가 증명하는 경우
 2. 제24조(계약 전 알릴 의무 위반의 효과)를 준용하여 회사가 보장을 하지 않을 수 있는 경우
 3. 진단계약에서 보험금 지급사유가 발생할 때까지 진단을 받지 않은 경우. 다만, 진단계약에서 진단을 받지 않은 경우라도 재해로 보험금 지급사유가 발생하는 경우에는 보장을 해드립니다.
- ④ 청약서에 피보험자의 직업 또는 직종별로 보험가입금액의 한도액이 명시되어 있음에도 그 한도액을 초과하여 청약을 하고 청약을 승낙하기 전에 보험금 지급사유가 발생한 경우에는 그 초과 청약액에 대하여는 보장을 하지 않습니다.
- ⑤ 제1항 및 제2항에도 불구하고 제11조('치과치료'의 정의)에서 정한 '치과치료'에 대한 보장개시일은 다음 각 호에서 정하며, 회사는 치과치료 보장개시일부터 이 약관이 정하는 바에 따라 보장합니다.
 1. 충전치료, 크라운치료, 치수치료(신경치료), 치석제거(스케일링)치료
치아우식증(충치) 또는 치주질환(잇몸질환)을 직접적인 원인으로 인한 경우에는 계약일(부활(효력회

복)일)로부터 그 날을 포함하여 90일이 지난 날의 다음날, 보험기간 중 발생한 재해를 직접적인 원인으로 인한 경우에는 제1항에서 정한 보장개시일로 합니다.

2. 보철치료, 영구치 발거치료

‘영구치 발거 원인’ 중 재해 이외의 원인으로 인한 경우에는 계약일(부활(효력회복)일)로부터 그 날을 포함하여 90일이 지난 날의 다음날, 보험기간 중 발생한 재해를 직접적인 원인으로 인한 경우에는 제1항에서 정한 보장개시일로 합니다.

제 34 조 【제 2 회 이후 보험료의 납입】

계약자는 제2회 이후의 보험료를 납입기일까지 납입하여야 하며, 회사는 계약자가 보험료를 납입한 경우에는 영수증을 발행하여 드립니다. 다만, 금융회사(우체국 포함)를 통하여 보험료를 납입한 경우에는 그 금융회사 발행 증빙서류를 영수증으로 대신합니다.

【납입기일】

계약자가 제2회 이후의 보험료를 납입하기로 한 날을 말합니다.

제 35 조 【보험료의 자동대출납입】

- ① 계약자는 제36조(보험료의 납입이 연체되는 경우 납입최고(독촉)과 계약의 해지)에 따른 보험료의 납입 최고(독촉)기간이 지나기 전까지 회사가 정한 방법에 따라 보험료의 자동대출납입을 신청할 수 있으며, 이 경우 제43조(보험계약대출) 제1항에 따른 보험계약대출금으로 보험료가 자동으로 납입되어 계약은 유효하게 지속됩니다. 다만, 계약자가 서면 이외에 인터넷 또는 전화(음성녹음) 등으로 자동대출납입을 신청할 경우 회사는 자동대출납입 신청내역을 서면 또는 전화(음성녹음) 등으로 계약자에게 알려드립니다.
- ② 제1항에도 불구하고 보험계약대출의 원금과 이자를 더한 금액이 해지환급금(해당 보험료가 납입된 것으로 계산한 금액을 말합니다)을 초과하는 때에는 보험료의 자동대출납입을 더는 할 수 없습니다.
- ③ 제1항 및 제2항에 따른 보험료의 자동대출납입 기간은 최초 자동대출납입일부터 1년을 한도로 하며 그 이후의 기간에 대한 보험료의 자동대출납입을 위해서는 제1항에 따라 재신청을 하여야 합니다.
- ④ 보험료의 자동대출납입이 행하여진 경우에도 자동대출납입 전 납입최고(독촉)기간이 끝나는 날의 다음 날부터 1개월 이내에 계약자가 계약의 해지를 청구한 때에는 회사는 보험료의 자동대출 납입이 없었던 것으로 하여 제42조(해지환급금) 제1항에 따른 해지환급금을 지급합니다.
- ⑤ 회사는 자동대출납입이 종료된 날부터 15일 이내에 자동대출납입이 종료되었음을 서면, 전화(음성녹음) 또는 전자문서(SMS 포함) 등으로 계약자에게 안내하여 드립니다.

제 36 조 【보험료의 납입이 연체되는 경우 납입최고(독촉)과 계약의 해지】

- ① 계약자가 제2회 이후의 보험료를 납입기일까지 납입하지 않아 보험료 납입이 연체 중인 경우에 회사는 14일(보험기간이 1년 미만인 경우에는 7일) 이상의 기간을 납입최고(독촉)기간(납입최고(독촉)기간의 마지막 날이 영업일이 아닌 때에는 최고(독촉)기간은 그 다음 날까지로 합니다)으로 정하여 아래 사항에 대하여 서면(등기우편 등), 전화(음성녹음) 또는 전자문서 등으로 알려드립니다. 다만 해지 전에 발생한 보험금 지급사유에 대하여 회사는 보상하여 드립니다.
 1. 계약자(보험수익자와 계약자가 다른 경우 보험수익자를 포함합니다)에게 납입최고(독촉)기간 내에 연체보험료를 납입하여야 한다는 내용
 2. 납입최고(독촉)기간이 끝나는 날까지 보험료를 납입하지 않을 경우 납입최고(독촉)기간이 끝나는 날의 다음 날에 계약이 해지된다는 내용(이 경우 계약이 해지되는 때에는 즉시 해지환급금에서 보험 계약대출의 원금과 이자가 차감된다는 내용을 포함합니다)
- ② 회사가 제1항에 따른 납입최고(독촉) 등을 전자문서로 안내하고자 할 경우에는 계약자에게 서면, 전자서명법 제2조(정의) 제2호에 따른 전자서명 또는 동법 제2조(정의) 제3호에 따른 공인전자서명으로 동의의 여부를 수신확인을 조건으로 전자문서를 송신하여야 하며, 계약자가 전자문서에 대하여 수신을 확인하기 전까지는 그 전자문서는 송신되지 않은 것으로 봅니다. 회사는 전자문서가 수신되지 않은 것을 확인한 경우에는 제1항에서 정한 내용을 서면(등기우편 등) 또는 전화(음성녹음)로 다시 알려드립니다.
- ③ 제1항에 따라 계약이 해지된 경우에는 제42조(해지환급금) 제1항에 따른 해지환급금을 계약자에게 지급합니다.

【납입최고(독촉)】

약정된 기일까지 보험료가 납입되지 않을 경우, 회사가 계약자에게 납입을 재촉하는 일

제 37 조 【보험료의 납입을 연체하여 해지된 계약의 부활(효력회복)】

- ① 제36조(보험료의 납입이 연체되는 경우 납입최고(독촉)와 계약의 해지)에 따라 계약이 해지되었으나 해지환급금을 받지 않은 경우(보험계약대출 등에 따라 해지환급금이 차감되었으나 받지 않은 경우 또는 해지환급금이 없는 경우를 포함합니다) 계약자는 해지된 날부터 3년 이내에 회사가 정한 절차에 따라 계약의 부활(효력회복)을 청약할 수 있습니다. 회사가 부활(효력회복)을 승낙한 때에 계약자는 부활(효력회복)을 청약한 날까지의 연체된 보험료에 이 계약의 사업방법서에서 별도로 정한 이율로 계산한 금액을 더하여 납입하여야 합니다.
- ② 제1항에 따라 해지계약을 부활(효력회복)하는 경우에는 제23조(계약 전 알릴 의무), 제24조(계약 전 알릴 의무 위반의 효과), 제25조(사기에 의한 계약), 제26조(보험계약의 성립) 제2항과 제3항 및 제33조(제1회 보험료 및 회사의 보장개시)를 준용합니다. 다만, 부활(효력회복)의 경우 제1회 보험료는 부활(효력회복)시의 보험료를 의미합니다.
- ③ 제1항에서 정한 계약의 부활(효력회복)이 이루어진 경우라도 계약자 또는 피보험자가 최초 계약을 청약한 때 제23조(계약 전 알릴 의무)를 위반한 경우에는 제24조(계약 전 알릴 의무 위반의 효과)가 적용됩니다.

【부활(효력회복)】

보험료 납입을 연체하여 계약이 해지되고 계약자가 해지환급금을 받지 않은 경우에 회사가 정하는 소정의 절차에 따라 해지된 계약을 다시 되살리는 일

제 38 조 【‘강제집행 등으로 인하여 해지된 계약’의 특별부활(효력회복)】

- ① 회사는 계약자의 해지환급금 청구권에 대한 강제집행, 담보권실행, 국세 및 지방세 체납처분절차에 따라 계약이 해지된 경우 해지 당시의 보험수익자가 계약자의 동의를 얻어 계약 해지로 회사가 채권자에게 지급한 금액을 회사에 지급하고 제30조(계약내용의 변경 등) 제1항의 절차에 따라 계약자 명의를 보험수익자로 변경하여 계약의 특별부활(효력회복)을 청약할 수 있음을 보험수익자에게 통지하여야 합니다.
- ② 회사는 제1항에 따른 계약자 명의변경 신청 및 계약의 특별부활(효력회복) 청약을 승낙합니다.
- ③ 회사는 제1항의 통지를 지정된 보험수익자에게 하여야 합니다. 다만, 회사는 법정상속인이 보험수익자로 지정된 경우에는 제1항의 통지를 계약자에게 할 수 있습니다.
- ④ 회사는 제1항의 통지를 계약이 해지된 날부터 7일 이내에 하여야 합니다.
- ⑤ 보험수익자는 통지를 받은 날(제3항에 따라 계약자에게 통지된 경우에는 계약자가 통지를 받은 날을 말합니다)부터 15일 이내에 제1항의 절차를 이행할 수 있습니다.

제 6 관 계약의 해지 및 해지환급금 등

제 39 조 【계약자의 임의해지】

계약자는 계약이 소멸하기 전에 언제든지 계약을 해지할 수 있으며, 이 경우 회사는 제42조(해지환급금) 제1항에 따른 해지환급금을 계약자에게 지급합니다.

제 40 조 【중대사유로 인한 해지】

- ① 회사는 아래와 같은 사실이 있을 경우에는 그 사실을 안 날부터 1개월 이내에 계약을 해지할 수 있습니다.
 1. 계약자, 피보험자 또는 보험수익자가 고의로 보험금 지급사유를 발생시킨 경우
 2. 계약자, 피보험자 또는 보험수익자가 보험금 청구에 관한 서류에 고의로 사실과 다른 것을 기재하였거나 그 서류 또는 증거를 위조 또는 변조한 경우. 다만, 이미 보험금 지급사유가 발생한 경우에는 보험금 지급에 영향을 미치지 않습니다.

【예시】

입원특약에 가입한 피보험자가 20일간 입원하였음에도 불구하고 입원확인서를 변조하여 입원일수 30일에 해당하는 보험금을 청구한 경우, 회사는 그 사실을 안 날부터 1개월 이내에 계약을 해지할 수 있습니다. 다만, 이 경우에도 회사는 입원일수 20일에 해당하는 보험금을 지급합니다.

- ② 회사가 제1항에 따라 계약을 해지한 경우 회사는 그 취지를 계약자에게 통지하고 제42조(해지환급금) 제1항에 따른 해지환급금을 지급합니다.

제 41 조 【회사의 파산선고와 해지】

- ① 회사가 파산의 선고를 받은 때에는 계약자는 계약을 해지할 수 있습니다.
- ② 제1항의 규정에 따라 해지하지 않은 계약은 파산선고 후 3개월이 지난 때에는 그 효력을 잃습니다.
- ③ 제1항의 규정에 따라 계약이 해지되거나 제2항의 규정에 따라 계약이 효력을 잃는 경우에 회사는 제42조(해지환급금) 제1항에 따른 해지환급금을 계약자에게 드립니다.

제 42 조 【해지환급금】

- ① 이 약관에 따른 해지환급금은 보험료 및 책임준비금 산출방법서에 따라 계산합니다.
- ② 해지환급금의 지급사유가 발생한 경우 계약자는 회사에 해지환급금을 청구하여야 하며, 회사는 청구를 접수한 날부터 3영업일 이내에 해지환급금을 지급합니다. 해지환급금 지급일까지의 기간에 대한 이자의 계산은 '별표4 보험금을 지급할 때의 적립이율 계산'에 따릅니다.
- ③ 회사는 경과기간별 해지환급금에 관한 표를 계약자에게 제공하여 드립니다.

제 43 조 【보험계약대출】

- ① 계약자는 이 계약의 해지환급금 범위 내에서 회사가 정한 방법에 따라 대출(이하 '보험계약대출'이라 합니다)을 받을 수 있습니다. 그러나 순수보장성보험 등 보험상품의 종류에 따라 보험계약대출이 제한될 수도 있습니다.
- ② 계약자는 제1항에 따른 보험계약대출의 원금과 이자를 언제든지 상환할 수 있으며 상환하지 않은 때에는 회사는 보험금, 책임준비금, 해지환급금 등의 지급사유가 발생한 날에 지급금에서 보험계약대출의 원금과 이자를 차감할 수 있습니다.
- ③ 회사는 제36조(보험료의 납입이 연체되는 경우 납입최고(독촉)와 계약의 해지)에 따라 계약이 해지되는 때에는 즉시 해지환급금에서 보험계약대출의 원금과 이자를 차감합니다.
- ④ 회사는 보험수익자에게 보험계약대출 사실을 통지할 수 있습니다.

제 44 조 【배당금의 지급】

이 계약은 무배당보험이므로 계약자배당금이 없습니다.

제 7 관 분쟁의 조정 등

제 45 조 【분쟁의 조정】

계약에 관하여 분쟁이 있는 경우 분쟁 당사자 또는 기타 이해관계인과 회사는 금융감독원장에게 조정을 신청할 수 있습니다.

제 46 조 【관할법원】

이 계약에 관한 소송 및 민사조정은 계약자의 주소지를 관할하는 법원으로 합니다. 다만, 회사와 계약자가 합의하여 관할법원을 달리 정할 수 있습니다.

제 47 조 【소멸시효】

보험금청구권, 보험료 반환청구권, 해지환급금청구권 및 책임준비금청구권은 3년간 행사하지 않으면 소멸시효가 완성됩니다.

【소멸시효】

제14조(보험금의 지급사유)에 따른 보험금 지급사유가 2017년 1월 1일에 발생하였음에도 2019년 12월 31일까지 보험금을 청구하지 않는 경우 시효가 완성되어 보험금 등을 지급받지 못할 수 있습니다.

제 48 조 【약관의 해석】

- ① 회사는 신의성실의 원칙에 따라 공정하게 약관을 해석하여야 하며 계약자에 따라 다르게 해석하지 않습니다.
- ② 회사는 약관의 뜻이 명백하지 않은 경우에는 계약자에게 유리하게 해석합니다.
- ③ 회사는 보험금을 지급하지 않는 사유 등 계약자나 피보험자에게 불리하거나 부담을 주는 내용은 확대하여 해석하지 않습니다.

제 49 조 【회사가 제작한 보험안내자료 등의 효력】

보험설계사 등이 모집과정에서 사용한 회사 제작의 보험안내자료(계약의 청약을 권유하기 위해 만든 자료 등을 말합니다) 내용이 이 약관의 내용과 다른 경우에는 계약자에게 유리한 내용으로 계약이 성립된 것으로 봅니다.

제 50 조 【회사의 손해배상책임】

- ① 회사는 계약과 관련하여 임직원, 보험설계사 및 대리점의 책임 있는 사유로 계약자, 피보험자 및 보험수익자에게 발생한 손해에 대하여 관계 법령 등에 따라 손해배상의 책임을 집니다.
- ② 회사는 보험금 지급거절 및 지연지급의 사유가 없음을 알았거나 알 수 있었는데도 소를 제기하여 계약자, 피보험자 또는 보험수익자에게 손해를 가한 경우에는 그에 따른 손해를 배상할 책임을 집니다.
- ③ 회사가 보험금 지급 여부 및 지급금액에 관하여 현저하게 공정을 잃은 합의로 보험수익자에게 손해를 가한 경우에도 회사는 제2항에 따라 손해를 배상할 책임을 집니다.

제 51 조 【개인정보보호】

- ① 회사는 이 계약과 관련된 개인정보를 이 계약의 체결, 유지, 보험금 지급 등을 위하여 「개인정보 보호법」, 「신용정보의 이용 및 보호에 관한 법률」등 관계 법령에 정한 경우를 제외하고 계약자, 피보험자 또는 보험수익자의 동의없이 수집, 이용, 조회 또는 제공하지 않습니다. 다만, 회사는 이 계약의 체결, 유지, 보험금 지급 등을 위하여 위 관계 법령에 따라 계약자 및 피보험자의 동의를 받아 다른 보험회사 및 보험관련단체 등에 개인정보를 제공할 수 있습니다.
- ② 회사는 계약과 관련된 개인정보를 안전하게 관리하여야 합니다.

제 52 조 【준거법】

이 계약은 대한민국 법에 따라 규율되고 해석되며, 약관에서 정하지 않은 사항은 상법, 민법 등 관계 법령을 따릅니다.

제 53 조 【예금보험에 의한 지급보장】

회사가 파산 등으로 인하여 보험금 등을 지급하지 못할 경우에는 예금자보호법에서 정하는 바에 따라 그 지급을 보장합니다.

별표 1 보험금 지급기준표

[기본형]

[기준: 보험가입금액 1,000만원]

급부명	지급사유	지급금액
만기지급금 (제14조 제1호)	피보험자가 보험기간 종료시점 계약해당일에 살아있을 때	20만원
충전 치료비 (제14조 제2호)	피보험자가 보험기간 중 치과치료 보장개시일 이후에 치아우식증(충치), 치주질환(잇몸질환) 또는 재해를 직접적인 원인으로 최초로 충전치료를 진단확정 받고, 해당 치아에 충전치료를 받았을 때(1년 이내 50%지급(다만, 재해로 인한 경우 100%지급))	금·도재(세라믹) 12만원
		아말감 1만원
크라운 치료비 (제14조 제3호)	피보험자가 보험기간 중 치과치료 보장개시일 이후에 치아우식증(충치), 치주질환(잇몸질환) 또는 재해를 직접적인 원인으로 최초로 크라운치료를 진단확정 받고, 해당 치아에 크라운 치료를 받았을 때(1년 이내 50%지급(다만, 재해로 인한 경우 100%지급))	금·도재(세라믹), 아말감 제외 5만원
		20만원 (치아 1개당 지급, 연간 3개 한도)
가철성의치(틀니) 치료비 (제14조 제4호)	피보험자가 보험기간 중 치과치료 보장개시일 이후에 '영구치 발거 원인'을 직접적인 원인으로 최초로 영구치 발거를 진단확정받고 해당 영구치를 발거한 부위에 가철성의치(틀니) 치료를 받았을 때(2년 이내 50%지급(다만, 재해로 인한 경우 100%지급))	50만원 (보철물당 지급, 연간 1회 한도)
고정성가공의치 (브릿지) 치료비 (제14조 제5호)	피보험자가 보험기간 중 치과치료 보장개시일 이후에 '영구치 발거 원인'을 직접적인 원인으로 최초로 영구치 발거를 진단확정받고 해당 영구치를 발거한 부위에 고정성가공의치(브릿지) 치료를 받았을 때(2년 이내 50%지급(다만, 재해로 인한 경우 100%지급))	25만원 (영구치 발거 1개당 지급, 연간 3개 한도)
임플란트 치료비 (제14조 제6호)	피보험자가 보험기간 중 치과치료 보장개시일 이후에 '영구치 발거 원인'을 직접적인 원인으로 최초로 영구치 발거를 진단확정받고 해당 영구치를 발거한 부위에 임플란트 치료를 받았을 때(2년 이내 50%지급(다만, 재해로 인한 경우 100%지급))	50만원 (영구치 발거 1개당 지급, 연간 3개 한도)
치수(신경) 치료비 (제14조 제7호)	피보험자가 보험기간 중 치과치료 보장개시일 이후에 치아우식증(충치), 치주질환(잇몸질환) 또는 재해를 직접적인 원인으로 최초로 치수치료(신경치료)를 진단확정 받고, 해당 치아에 대하여 치수치료(신경치료)를 받았을 때	2만원 (치아 1개당 지급, 연간 3개 한도)
영구치발거 치료비 (제14조 제8호)	피보험자가 보험기간 중 치과치료 보장개시일 이후에 '영구치 발거 원인'을 직접적인 원인으로 최초로 영구치 발거치료를 진단확정 받고, 해당 영구치를 발거 치료를 받았을 때	2만원 (치아 1개당 지급, 연간 3개 한도)
특정스케일링 치료비 (제14조 제9호)	피보험자가 보험기간 중 치과치료 보장개시일 이후에 최초로 치주질환(잇몸질환)치료를 위하여 치석제거(스케일링)치료를 진단확정 받고, 의료기관 중 치과에서 국민건강보험법에 정한 요양급여 또는 의료급여법에 정한 의료급여 항목에 해당하는 치석제거(스케일링) 치료를 받았을 때	1만원 (치료 1회당 지급, 연간 1회 한도)

[고급형]

[기준: 보험가입금액 1,000만원]

급부명	지급사유	지급금액
만기지급금 (제14조 제1호)	피보험자가 보험기간 종료시점 계약해당일에 살아있을 때	50만원
충전 치료비 (제14조 제2호)	피보험자가 보험기간 중 치과치료 보장개시일 이후에 치아우식증(충치), 치주질환(잇몸질환) 또는 재해를 직접적인 원인으로 최초로 충전치료를 진단확정 받고, 해당 치아에 충전치료를 받았을 때(1년 이내 50%지급(다만, 재해로 인한 경우 100%지급))	금·도재(세라믹) 12만원 아말감 1만원 금·도재(세라믹), 아말감 제외 5만원
크라उन 치료비 (제14조 제3호)	피보험자가 보험기간 중 치과치료 보장개시일 이후에 치아우식증(충치), 치주질환(잇몸질환) 또는 재해를 직접적인 원인으로 최초로 크라운치료를 진단확정 받고, 해당치아에 크라운 치료를 받았을 때(1년 이내 50%지급(다만, 재해로 인한 경우 100%지급))	20만원 (치아 1개당 지급, 연간 3개 한도)
가철성의치(틀니) 치료비 (제14조 제4호)	피보험자가 보험기간 중 치과치료 보장개시일 이후에 '영구치 발거 원인'을 직접적인 원인으로 최초로 영구치 발거를 진단확정받고 해당 영구치를 발거한 부위에 가철성의치(틀니) 치료를 받았을 때(2년 이내 50%지급(다만, 재해로 인한 경우 100%지급))	100만원 (보철물당 지급, 연간 1회 한도)
고정성가공의치(브릿지) 치료비 (제14조 제5호)	피보험자가 보험기간 중 치과치료 보장개시일 이후에 '영구치 발거 원인'을 직접적인 원인으로 최초로 영구치 발거를 진단확정받고 해당 영구치를 발거한 부위에 고정성가공의치(브릿지) 치료를 받았을 때(2년 이내 50%지급(다만, 재해로 인한 경우 100%지급))	50만원 (영구치 발거 1개당 지급, 연간 3개 한도)
임플란트 치료비 (제14조 제6호)	피보험자가 보험기간 중 치과치료 보장개시일 이후에 '영구치 발거 원인'을 직접적인 원인으로 최초로 영구치 발거를 진단확정받고 해당 영구치를 발거한 부위에 임플란트 치료를 받았을 때(2년 이내 50%지급(다만, 재해로 인한 경우 100%지급))	100만원 (영구치 발거 1개당 지급, 연간 3개 한도)
치수(신경) 치료비 (제14조 제7호)	피보험자가 보험기간 중 치과치료 보장개시일 이후에 치아우식증(충치), 치주질환(잇몸질환) 또는 재해를 직접적인 원인으로 최초로 치수치료(신경치료)를 진단확정 받고, 해당 치아에 대하여 치수치료(신경치료)를 받았을 때	2만원 (치아 1개당 지급, 연간 3개 한도)
영구치발거 치료비 (제14조 제8호)	피보험자가 보험기간 중 치과치료 보장개시일 이후에 '영구치 발거 원인'을 직접적인 원인으로 최초로 영구치 발거치료를 진단확정 받고, 해당 영구치를 발거 치료를 받았을 때	2만원 (치아 1개당 지급, 연간 3개 한도)
특정스케일링 치료비 (제14조 제9호)	피보험자가 보험기간 중 치과치료 보장개시일 이후에 최초로 치주질환(잇몸질환)치료를 위하여 치석제거(스케일링)치료를 진단확정 받고, 의료기관 중 치과에서 국민건강보험법에 정한 요양급여 또는 의료급여법에 정한 의료급여 항목에 해당하는 치석제거(스케일링) 치료를 받았을 때	1만원 (치료 1회당 지급, 연간 1회 한도)

(주)

1. 보험료 납입기간 중 피보험자가 장애분류표 중 동일한 재해 또는 재해 이외의 동일한 원인으로 여러 신체 부위의 장애지급률을 더하여 50%이상의 장애상태가 되었을 경우에는 차회 이후의 보험료 납입을 면제하여 드립니다.
2. 치과치료 보장개시일은 제33조(제1회 보험료 및 회사의 보장개시) 제5항의 정의를 따릅니다.
3. 동일한 치아에 대하여 동시에 충전치료, 크라운치료, 보철치료 중 두 가지 이상의 치과치료를 포함하는 복합형태의 치료를 받은 경우 해당 치료비 중 가장 높은 한가지의 해당 치료비를 지급합니다.
4. 이미 보철치료를 받은 부위에 대하여 수리, 복구, 대체 치료를 하더라도 해당 치료비를 지급하지 않습니다.
5. 이미 충전치료, 크라운치료, 치수치료(신경치료)를 받은 부위에 대하여 치아우식증(충치), 치주질환(잇몸질환) 또는 재해에 기인하지 않은 수리, 복구, 대체치료를 한 경우에는 해당 치료비를 지급하지 않습니다.
6. 이미 충전치료, 크라운치료, 치수치료(신경치료)를 받은 부위에 대하여 새로운 치아우식증(충치), 치주질환(잇몸질환) 또는 재해를 직접적인 원인으로 충전치료, 크라운치료, 치수치료(신경치료)를 한 경우에는 해당 치료비를 지급합니다.
7. 충전치료 및 크라운치료의 경우 치과치료 보장개시일 이후 보험계약일부부터 1년이 지난 계약해당일 전일 이전에 해당치료비 지급사유가 발생한 경우에는 해당 치료비의 50%를 지급합니다. 보철치료의 경우 치과치료 보장개시일 이후 보험계약일부부터 2년이 지난 계약해당일 전일 이전에 해당 치료비 지급사유가 발생한 경우에는 해당 치료비의 50%를 지급합니다. 다만, 보험기간 중 발생한 재해로 인한 해당 치료비 지급사유가 발생한 경우는 감액없이 해당 치료비의 100%를 지급합니다.
8. 보철치료라 함은 가철성义치(틀니)치료, 고정성가공의치(브릿지)치료, 임플란트치료를 말합니다.
9. 피보험자가 사망한 경우에는 사망 당시의 책임준비금을 지급하고, 이 계약은 더 이상 효력이 없습니다.

별표 2 재해분류표

1. 보장대상이 되는 재해

다음 각 호에 해당하는 재해는 이 보험의 약관에 따라 보험금을 지급합니다.

- ① 한국표준질병·사인분류상의 (S00~Y84)에 해당하는 우발적인 외래의 사고
- ② 감염병의 예방 및 관리에 관한 법률 제2조 제2호에서 규정한 감염병(콜레라, 장티푸스, 파라티푸스, 세균성이질, 장출혈성대장균감염증, A형간염)

2. 보험금을 지급하지 않는 재해

다음 각 호에 해당하는 경우에는 재해분류에서 제외하여 보험금을 지급하지 않습니다.

- ① 질병 또는 체질적 요인이 있는 자로서 경미한 외부 요인으로 발병하거나 그 증상이 더욱 악화된 경우
- ② 사고의 원인이 다음과 같은 경우
 - 과로 및 격심한 또는 반복적 운동(X50)
 - 무중력 환경에서의 장시간 체류(X52)
 - 식량부족(X53)
 - 물 부족(X54)
 - 상세불명의 결핍(X57)
 - 고의적 자해(X60~X84)
 - 법적 개입 중 법적 처형(Y35.5)
- ③ '외과적 및 내과적 치료 중 환자의 재난(Y60~Y69)' 중 진료기관의 고의 또는 과실이 없는 사고(단, 처치 당시에는 재난의 언급이 없었으나 환자에게 이상반응이나 합병증을 일으키게 한 외과적 및 기타 내과적 처치(Y83~Y84)는 보장)
- ④ '자연의 힘에 노출(X30~X39)' 중 급격한 액체손실로 인한 탈수
- ⑤ '우발적 익사 및 익수(W65~W74), 기타 호흡과 관련된 불의의 위협(W75~W84), 눈 또는 인체의 개구부를 통하여 들어온 이물질(W44)' 중 질병에 의한 호흡장애 및 삼킴장애
- ⑥ 한국표준질병·사인분류상의 (U00~U99)에 해당하는 질병

(주) () 안은 제7차 개정 한국표준질병·사인분류(통계청고시 제2015-309호, 2016.1.1. 시행)상의 분류번호이며, 제8차 개정 이후 상기 재해 이외에 추가로 위 1 및 2의 각 호에 해당하는 재해가 있는 경우에는 그 재해도 포함되는 것으로 합니다.

【감염병의 예방 및 관리에 관한 법률 제2조 (정의)】

2. "제1군감염병"이란 마시는 물 또는 식품을 매개로 발생하고 집단 발생의 우려가 커서 발생 또는 유행 즉시 방역대책을 수립하여야 하는 다음 각 목의 감염병을 말한다.

- 가. 콜레라
- 나. 장티푸스
- 다. 파라티푸스
- 라. 세균성이질
- 마. 장출혈성대장균감염증
- 바. A형간염

※ 감염병에 관한 법률이 제·개정될 경우, 보험사고 발생당시 제·개정된 법률을 적용합니다.

별표 3 장애분류표

□ 총칙

1. 장애의 정의

- 1) '장애'라 함은 상해 또는 질병에 대하여 치유된 후 신체에 남아 있는 영구적인 정신 또는 육체의 훼손 상태를 말한다. 다만, 질병과 부상의 주증상과 합병증상 및 이에 대한 치료를 받는 과정에서 일시적으로 나타나는 증상은 장애에 포함되지 않는다.
- 2) '영구적'이라 함은 원칙적으로 치유하는 때 장래 회복할 가망이 없는 상태로서 정신적 또는 육체적 훼손상태임이 의학적으로 인정되는 경우를 말한다.
- 3) '치유된 후'라 함은 상해 또는 질병에 대한 치료의 효과를 기대할 수 없게 되고 또한 그 증상이 고정된 상태를 말한다.
- 4) 다만, 영구히 고정된 증상은 아니지만 치료 종결 후 한시적으로 나타나는 장애에 대하여는 그 기간이 5년 이상인 경우 해당 장애지급률의 20%를 한시장애 지급률로 정합니다.

2. 신체부위

'신체부위'라 함은 ① 눈 ② 귀 ③ 코 ④ 씹어먹거나 말하는 기능 ⑤ 외모 ⑥ 척추(등뼈) ⑦ 체간골 ⑧ 팔 ⑨ 다리 ⑩ 손가락 ⑪ 발가락 ⑫ 흉·복부장기 및 비뇨생식기 ⑬ 신경계·정신행동의 13개 부위를 말하며, 이를 각각 동일한 신체부위라 한다. 다만, 좌·우의 눈, 귀, 팔, 다리는 각각 다른 신체부위로 본다.

3. 기타

- 1) 하나의 장애가 관찰 방법에 따라서 장애분류표상 2가지 이상의 신체부위 또는 동일한 신체부위에서, 하나의 장애에 다른 장애가 통상 파생하는 관계에 있는 경우에는 각각 그중 높은 지급률만을 적용한다.
- 2) 동일한 신체부위에 2가지 이상의 장애가 발생한 경우에는 합산하지 않고 그중 높은 지급률을 적용함을 원칙으로 한다. 그러나 각 신체부위별 판정기준에서 별도로 정한 경우에는 그 기준에 따른다.
- 3) 의학적으로 뇌사판정을 받고 호흡기능과 심장박동기능을 상실하여 인공심박동기 등 장치에 의존하여 생명을 연장하고 있는 뇌사상태는 장애의 판정대상에 포함되지 않는다.
- 4) 장애진단서에는 ① 장애진단명 및 발생시기 ② 장애의 내용과 그 정도 ③ 사고와의 인과관계 및 사고의 관여도 ④ 향후 치료의 문제 및 호전도를 필수적으로 기재해야 한다. 다만, 신경계·정신행동 장애의 경우 ① 개호* 여부 ② 객관적 이유 및 개호*의 내용을 추가로 기재하여야 한다.

* 개호: 장애로 인하여 혼자서 활동이 어려운 사람을 곁에서 돌보는 것

□ 장애분류별 판정기준

1. 눈의 장애

가. 장애의 분류

장애의 분류	지급률
1) 두 눈이 멀었을 때	100
2) 한 눈이 멀었을 때	50
3) 한 눈의 교정시력이 0.02 이하로 된 때	35
4) 한 눈의 교정시력이 0.06 이하로 된 때	25
5) 한 눈의 교정시력이 0.1 이하로 된 때	15

장애의 분류	지급률
6) 한 눈의 교정시력이 0.2 이하로 된 때	5
7) 한 눈의 안구에 뚜렷한 운동장애나 뚜렷한 조절기능장애를 남긴 때	10
8) 한 눈의 시야가 좁아지거나 반맹증, 시야협착, 암점을 남긴 때	5
9) 한 눈의 눈꺼풀에 뚜렷한 결손을 남긴 때	10
10) 한 눈의 눈꺼풀에 뚜렷한 운동장애를 남긴 때	5

나. 장애판정기준

- 1) 시력장애의 경우 공인된 시력검사표에 따라 측정한다.
- 2) '교정시력'이라 함은 안경(콘택트렌즈를 포함한 모든 종류의 시력 교정수단)으로 교정한 시력을 말한다.
- 3) '한 눈이 멀었을 때'라 함은 눈동자의 적출은 물론 명암을 가리지 못하거나('광각무') 겨우 가릴 수 있는 경우('광각')를 말한다.
- 4) 안구운동장애의 판정은 외상 후 1년 이상이 지난 뒤 그 장애 정도를 평가한다.
- 5) '안구의 뚜렷한 운동장애'라 함은 안구의 주시야(머리를 움직이지 않고 눈만을 움직여서 볼 수 있는 범위의 운동범위가 정상의 1/2 이하로 감소된 경우나 정면 양안시(두 눈으로 하나의 사물을 보는 것)에서 복시(물체가 둘로 보이거나 겹쳐 보임)를 남긴 때를 말한다.
- 6) '안구의 뚜렷한 조절기능장애'라 함은 조절력이 정상의 1/2 이하로 감소된 경우를 말한다. 다만, 조절력의 감소를 무시할 수 있는 45세 이상의 경우에는 제외한다.
- 7) '시야가 좁아진 때'라 함은 시야각도의 합계가 정상시야의 60% 이하로 제한된 경우를 말한다.
- 8) '눈꺼풀에 뚜렷한 결손을 남긴 때'라 함은 눈꺼풀의 결손으로 눈을 감았을 때 각막(검은 자위)이 완전히 덮이지 않는 경우를 말한다.
- 9) '눈꺼풀에 뚜렷한 운동장애를 남긴 때'라 함은 눈을 떴을 때 동공을 1/2 이상 덮거나 또는 눈을 감았을 때 각막을 완전히 덮을 수 없는 경우를 말한다.
- 10) 외상이나 화상 등으로 눈동자의 적출이 불가피한 경우에는 외모의 추상(추한 모습)이 가산된다. 이 경우 눈동자가 적출되어 눈자위의 조직요물(凹沒) 등으로 의안마저 끼워 넣을 수 없는 상태이면 '뚜렷한 추상(추한 모습)'으로, 의안을 끼워 넣을 수 있는 상태이면 '약간의 추상(추한 모습)'으로 지급률을 가산한다.
- 11) '눈꺼풀에 뚜렷한 결손을 남긴 때'에 해당하는 경우에는 추상(추한 모습)장애를 포함하여 장애를 평가한 것으로 보고 추상(추한 모습)장애를 가산하지 않는다. 다만, 안면부의 추상(추한 모습)은 두 가지 장애평가 방법 중 피보험자에게 유리한 것을 적용한다.

2. 귀의 장애

가. 장애의 분류

장애의 분류	지급률
1) 두 귀의 청력을 완전히 잃었을 때	80
2) 한 귀의 청력을 완전히 잃고, 다른 귀의 청력에 심한 장애를 남긴 때	45
3) 한 귀의 청력을 완전히 잃었을 때	25
4) 한 귀의 청력에 심한 장애를 남긴 때	15
5) 한 귀의 청력에 약간의 장애를 남긴 때	5
6) 한 귀의 귓바귀의 대부분이 결손된 때	10

나. 장애판정기준

- 1) 청력장애는 순음청력검사 결과에 따라 데시벨(dB: decibel)로서 표시하고 3회 이상 청력검사를 실시한 후 순음평균역치에 따라 적용한다.
- 2) '한 귀의 청력을 완전히 잃었을 때'라 함은 순음청력검사 결과 평균순음역치가 90dB 이상인 경우를 말한다.
- 3) '심한 장애를 남긴 때'라 함은 순음청력검사 결과 평균순음역치가 80dB 이상인 경우에 해당되어,

귀에다 대고 말하지 않고는 큰 소리를 알아듣지 못하는 경우를 말한다.

- 4) '약간의 장애를 남긴 때'라 함은 순음청력검사 결과 평균순음역치가 70dB 이상인 경우에 해당되어, 50cm 이상의 거리에서는 보통의 말소리를 알아듣지 못하는 경우를 말한다.
- 5) 순음청력검사를 실시하기 곤란하거나 검사결과에 대한 검증이 필요한 경우에는 '언어청력검사, 임피던스 청력검사, 뇌간유발반응청력검사(ABR), 자기청력계기검사, 이음향방사검사' 등을 추가 실시 후 장애를 평가한다.

다. 귓바퀴의 결손

- 1) '귓바퀴의 대부분이 결손된 때'라 함은 귓바퀴의 연골부가 1/2 이상 결손된 경우를 말하며, 귓바퀴의 결손이 1/2 미만이고 기능에 문제가 없으면 외모의 추상(추한 모습)장애로 평가한다.

3. 코의 장애

가. 장애의 분류

장애의 분류	지급률
1) 코의 기능을 완전히 잃었을 때	15

나. 장애판정기준

- 1) '코의 기능을 완전히 잃었을 때'라 함은 양쪽 코의 호흡곤란 또는 양쪽 코의 후각기능을 완전히 잃은 경우를 말하며, 후각감퇴는 장애의 대상으로 하지 않는다.
- 2) 코의 추상(추한 모습)장애를 수반한 때에는 기능장애와 각각 합산하여 지급한다.

4. 씹어먹거나 말하는 장애

가. 장애의 분류

장애의 분류	지급률
1) 씹어먹는 기능과 말하는 기능 모두에 심한 장애를 남긴 때	100
2) 씹어먹는 기능 또는 말하는 기능에 심한 장애를 남긴 때	80
3) 씹어먹는 기능과 말하는 기능 모두에 뚜렷한 장애를 남긴 때	40
4) 씹어먹는 기능 또는 말하는 기능에 뚜렷한 장애를 남긴 때	20
5) 씹어먹는 기능과 말하는 기능 모두에 약간의 장애를 남긴 때	10
6) 씹어먹는 기능 또는 말하는 기능에 약간의 장애를 남긴 때	5
7) 치아에 14개 이상의 결손이 생긴 때	20
8) 치아에 7개 이상의 결손이 생긴 때	10
9) 치아에 5개 이상의 결손이 생긴 때	5

나. 장애의 평가기준

- 1) 씹어먹는 기능의 장애는 윗니와 아랫니의 맞물림(교합), 배열상태 및 아래턱의 개폐운동, 연하(삼킴)운동 등에 따라 종합적으로 판단하여 결정한다.
- 2) '씹어먹는 기능에 심한 장애를 남긴 때'라 함은 물이나 이에 준하는 음료 이외는 섭취하지 못하는 경우를 말한다.
- 3) '씹어먹는 기능에 뚜렷한 장애를 남긴 때'라 함은 미음 또는 이에 준하는 정도의 음식물(죽 등) 외는 섭취하지 못하는 경우를 말한다.
- 4) '씹어먹는 기능에 약간의 장애를 남긴 때'라 함은 어느 정도의 고형식(밥, 빵 등)은 섭취할 수 있으나 이를 씹어 잘게 부수는 기능에 제한이 뚜렷한 경우를 말한다.
- 5) '말하는 기능에 심한 장애를 남긴 때'라 함은 다음 4종의 어음 중 3종 이상의 발음을 할 수 없게 된 경우를 말한다.
 - ① 양순음/입술소리(ㅁ, ㅂ, ㅍ)
 - ② 치조음/잇몸소리(ㄴ, ㄷ, ㄹ)
 - ③ 구개음/입천장소리(ㄱ, ㅋ, ㆁ)

- ④ 후두음/목구멍소리(ㅇ, ㅎ)
- 6) '말하는 기능에 뚜렷한 장애를 남긴 때'라 함은 위 5)의 4종의 어음 중 2종 이상의 발음을 할 수 없는 경우를 말한다.
- 7) '말하는 기능에 약간의 장애를 남긴 때'라 함은 위 5)의 4종의 어음 중 1종의 발음을 할 수 없는 경우를 말한다.
- 8) 뇌의 언어중추 손상에 따른 실어증도 말하는 기능의 장애로 평가한다.
- 9) '치아의 결손'이란 치아의 상실 또는 치아의 신경이 죽었거나 1/3 이상이 파절(깨짐, 부러짐)된 경우를 말한다.
- 10) 유상악치 또는 가교의치 등을 보철한 경우의 지대관 또는 구의 장착치와 포스트, 인레인만을 한 치아는 결손된 치아로 인정하지 않는다.
- 11) 상실된 치아의 크기가 크든지 또는 치간의 간격이나 치아 배열구조 등의 문제로 사고와 관계없이 새로운 치아가 결손된 경우에는 사고로 결손된 치아 수에 따라 지급률을 결정한다.
- 12) 어린이의 유치와 같이 새로 자라서 갈 수 있는 치아는 장애의 대상이 되지 않는다.
- 13) 신체의 일부에 붙였다 떼었다 할 수 있는 의치의 결손은 장애의 대상이 되지 않는다.

5. 외모의 추상(추한 모습)장애

가. 장애의 분류

장애의 분류	지급률
1) 외모에 뚜렷한 추상(추한 모습)을 남긴 때	15
2) 외모에 약간의 추상(추한 모습)을 남긴 때	5

나. 장애판정기준

- 1) '외모'란 얼굴(눈, 코, 귀, 입 포함), 머리, 목을 말한다.
- 2) '추상(추한 모습)장애'라 함은 성형수술 후에도 영구히 남게 되는 상태의 추상(추한 모습)을 말하며, 재건수술로 흉터를 줄일 수 있는 경우는 제외한다.
- 3) '추상(추한 모습)을 남긴 때'라 함은 상처의 흔적, 화상 등으로 피부의 변색, 모발의 결손, 조직(뼈, 피부 등)의 결손 및 함몰 등으로 성형수술을 하여도 더 이상 추상(추한 모습)이 없어지지 않는 경우를 말한다.

다. 뚜렷한 추상(추한 모습)

- 1) 얼굴
 - ① 손바닥 크기 1/2 이상의 추상(추한 모습)
 - ② 길이 10cm 이상의 추상 반흔(추한 모습의 흉터)
 - ③ 지름 5cm 이상의 조직함몰
 - ④ 코의 1/2 이상 결손
- 2) 머리
 - ① 손바닥 크기 이상의 반흔(흉터) 및 모발결손
 - ② 머리뼈의 손바닥 크기 이상의 손상 및 결손
- 3) 목
 - ① 손바닥 크기 이상의 추상(추한 모습)

라. 약간의 추상(추한 모습)

- 1) 얼굴
 - ① 손바닥 크기 1/4 이상의 추상(추한 모습)
 - ② 길이 5cm 이상의 추상반흔(추한 모습의 흉터)
 - ③ 지름 2cm 이상의 조직함몰
 - ④ 코의 1/4 이상 결손
- 2) 머리
 - ① 손바닥 1/2 크기 이상의 반흔(흉터), 모발결손
 - ② 머리뼈의 손바닥 1/2 크기 이상의 손상 및 결손
- 3) 목

손바닥 크기 1/2 이상의 추상(추한 모습)

마. 손바닥 크기

‘손바닥 크기’라 함은 해당 환자의 손가락을 제외한 손바닥의 크기를 말하며, 12세 이상의 성인에서는 8×10cm(1/2 크기는 40cm², 1/4 크기는 20cm²), 6~11세의 경우는 6×8cm(1/2 크기는 24cm², 1/4 크기는 12cm²), 6세 미만의 경우는 4×6cm(1/2 크기는 12cm², 1/4 크기는 6cm²)로 간주한다.

6. 척추(등뼈)의 장애

가. 장애의 분류

장애의 분류	지급률
1) 척추(등뼈)에 심한 운동장애를 남긴 때	40
2) 척추(등뼈)에 뚜렷한 운동장애를 남긴 때	30
3) 척추(등뼈)에 약간의 운동장애를 남긴 때	10
4) 척추(등뼈)에 심한 기형을 남긴 때	50
5) 척추(등뼈)에 뚜렷한 기형을 남긴 때	30
6) 척추(등뼈)에 약간의 기형을 남긴 때	15
7) 심한 추간판탈출증(속칭 디스크)	20
8) 뚜렷한 추간판탈출증(속칭 디스크)	15
9) 약간의 추간판탈출증(속칭 디스크)	10

나. 장애판정기준

- 1) 척추(등뼈)는 경추(목뼈) 이하를 모두 동일한 부위로 한다.
- 2) 척추(등뼈)의 장애는 퇴행성 기왕증 병변과 사고가 그 증상을 악화시킨 부분만큼, 즉 이 사고와의 관여도를 산정하여 평가한다.
- 3) 심한 운동장애
척추체(척추뼈 몸통)에 골절 또는 탈구로 4개 이상의 척추체(척추뼈 몸통)를 유합(아물어 붙음) 또는 고정한 상태
- 4) 뚜렷한 운동장애
 - ① 척추체(척추뼈 몸통)에 골절 또는 탈구로 3개의 척추체(척추뼈 몸통)를 유합(아물어 붙음) 또는 고정한 상태
 - ② 머리뼈와 상위경추(상위목뼈: 제1, 2목뼈) 사이에 뚜렷한 이상전위가 있을 때
- 5) 약간의 운동장애
척추체(척추뼈 몸통)에 골절 또는 탈구로 2개의 척추체(척추뼈 몸통)를 유합(아물어 붙음) 또는 고정한 상태
- 6) 심한 기형
척추의 골절 또는 탈구 등으로 35° 이상의 척추전만증(척추가 앞으로 휘어지는 증상), 척추후만증(척추가 뒤로 휘어지는 증상) 또는 20° 이상의 척추측만증(척추가 옆으로 휘어지는 증상) 변형이 있을 때
- 7) 뚜렷한 기형
척추의 골절 또는 탈구 등으로 15° 이상의 척추전만증(척추가 앞으로 휘어지는 증상), 척추후만증(척추가 뒤로 휘어지는 증상) 또는 10° 이상의 척추측만증(척추가 옆으로 휘어지는 증상) 변형이 있을 때
- 8) 약간의 기형
1개 이상의 척추의 골절 또는 탈구로 경도(가벼운 정도)의 척추전만증(척추가 앞으로 휘어지는 증상), 척추후만증(척추가 뒤로 휘어지는 증상) 또는 척추측만증(척추가 옆으로 휘어지는 증상) 변형이 있을 때
- 9) 심한 추간판탈출증(속칭 디스크)
추간판탈출증(속칭 디스크)으로 추간판을 2마디 이상 수술하거나 하나의 추간판이라도 2회 이상 수술하고 마미신경증후군이 발생하여 하지의 현저한 마비 또는 대소변의 장애가 있는 경우
- 10) 뚜렷한 추간판탈출증(속칭 디스크)

추간판 1마디를 수술하여 신경증상이 뚜렷하고 특수 보조검사에서 이상이 있으며, 척추신경근의 불완전 마비가 인정되는 경우

11) 약간의 추간판탈출증(속칭 디스크)

특수검사(뇌전산화단층촬영(CT), 자기공명영상(MRI) 등)에서 추간판 병변이 확인되고 의학적으로 인정할 만한 하지방사통(주변부위로 번치는 증상) 또는 감각 이상이 있는 경우

12) 추간판탈출증(속칭 디스크)으로 진단된 경우에는 수술 여부에 관계없이 운동장애 및 기형장애로 평가하지 않는다.

7. 체간골의 장애

가. 장애의 분류

장애의 분류	지급률
1) 어깨뼈나 골반뼈에 뚜렷한 기형을 남긴 때	15
2) 빗장뼈, 가슴뼈, 갈비뼈에 뚜렷한 기형을 남긴 때	10

나. 장애판정기준

- 1) ‘체간골’이라 함은 어깨뼈, 골반뼈, 빗장뼈, 가슴뼈, 갈비뼈를 말하며, 이를 모두 같은 부위로 한다.
- 2) ‘골반뼈의 뚜렷한 기형’이라 함은 아래와 같다.
 - ① 천장관절 또는 치골문합부가 분리된 상태로 치유되었거나 좌골이 2.5cm 이상 분리된 부정유합(잘못 아물어 붙음) 상태 또는 여자에게 정상분만에 지장을 줄 정도로 골반의 변형이 남은 상태
 - ② 알몸이 되었을 때 변형(결손을 포함)을 명백하게 알 수 있을 정도를 말하며, 방사선 검사로 측정된 각 변형이 20° 이상인 경우
- 3) ‘빗장뼈, 가슴뼈, 갈비뼈 또는 어깨뼈에 뚜렷한 기형이 남은 때’라 함은 알몸이 되었을 때 변형(결손을 포함)을 명백하게 알 수 있을 정도를 말하며, 방사선 검사로 측정된 각 변형이 20° 이상인 경우를 말한다.
- 4) 갈비뼈의 기형은 그 개수와 정도, 부위 등에 관계없이 전체를 일괄하여 하나의 장애로 취급한다.

8. 팔의 장애

가. 장애의 분류

장애의 분류	지급률
1) 두 팔의 손목 이상을 잃었을 때	100
2) 한 팔의 손목 이상을 잃었을 때	60
3) 한 팔의 3대 관절 중 관절 하나의 기능을 완전히 잃었을 때	30
4) 한 팔의 3대 관절 중 관절 하나의 기능에 심한 장애를 남긴 때	20
5) 한 팔의 3대 관절 중 관절 하나의 기능에 뚜렷한 장애를 남긴 때	10
6) 한 팔의 3대 관절 중 관절 하나의 기능에 약간의 장애를 남긴 때	5
7) 한 팔에 가관절이 남아 뚜렷한 장애를 남긴 때	20
8) 한 팔에 가관절이 남아 약간의 장애를 남긴 때	10
9) 한 팔의 뼈에 기형을 남긴 때	5

나. 장애판정기준

- 1) 골절부에 금속내고정물 등을 사용하였기 때문에 그것이 기능장애의 원인이 되는 때에는 그 내고정물 등이 제거된 후 장애를 판정한다.
- 2) 관절을 사용하지 않아 발생한 기능장애(예컨대 석고붕대(cast)로 환부를 고정시켰기 때문에 치유 후의 관절에 기능장애가 생긴 경우)와 일시적인 장애는 장애보상을 하지 않는다.
- 3) ‘팔’이라 함은 어깨관절(肩關節)부터 손목관절까지를 말한다.
- 4) ‘팔의 3대 관절’이라 함은 어깨관절, 팔꿈치관절 및 손목관절을 말한다.
- 5) ‘한 팔의 손목 이상을 잃었을 때’라 함은 손목관절부터 심장에 가까운 쪽에서 절단된 때를 말하며, 팔꿈치 관절 상부에서 절단된 경우도 포함된다.

- 6) 팔의 관절기능장애 평가는 팔의 3대 관절의 관절운동범위 제한 등으로 평가한다. 각 관절의 운동범위 측정은 미국의사협회(A.M.A.) '영구적 신체장애 평가지침'의 정상각도 및 측정방법 등을 따르며, 관절기능장애를 표시할 경우에는 장애부위의 장애각도와 정상부위의 측정치를 동시에 판단하여 장애상태를 명확히 한다.
 - 가) '기능을 완전히 잃었을 때'라 함은
 - ① 완전 강직(관절굳음) 또는 인공관절이나 인공골두를 삽입한 경우
 - ② 근전도 검사상 완전마비 소견이 있고 근력검사에서 근력이 '0등급(Zero)'인 경우
 - 나) '심한 장애'라 함은
 - ① 해당 관절의 운동범위 합계가 정상 운동범위의 1/4 이하로 제한된 경우
 - ② 근전도 검사상 심한 마비 소견이 있고 근력검사에서 근력이 '1등급(Trace)'인 경우
 - 다) '뚜렷한 장애'라 함은
 - ① 해당 관절의 운동범위 합계가 정상 운동범위의 1/2 이하로 제한된 경우
 - 라) '약간의 장애'라 함은
 - ① 해당 관절의 운동범위 합계가 정상 운동범위의 3/4 이하로 제한된 경우
- 7) '가관절이 남아 뚜렷한 장애를 남긴 때'라 함은 상완골에 가관절이 남은 경우 또는 요골과 척골의 2개 뼈 모두에 가관절이 남은 경우를 말한다.
- 8) '가관절이 남아 약간의 장애를 남긴 때'라 함은 요골과 척골 중 어느 한 뼈에 가관절이 남은 경우를 말한다.
- 9) '뼈에 기형을 남긴 때'라 함은 상완골 또는 요골과 척골에 변형이 남아 정상에 비해 부정유합(잘못 아물어 붙음)된 각 변형이 15° 이상인 경우를 말한다.

다. 지급률의 결정

- 1) 1상지(팔과 손가락)의 장애지급률은 원칙적으로 각각 합산하되, 지급률은 60% 한도로 한다.
- 2) 한 팔의 3대 관절 중 관절 하나에 기능장애가 생기고 다른 관절 하나에 기능장애가 발생한 경우 지급률은 각각 적용하여 합산한다.

9. 다리의 장애

가. 장애의 분류

장애의 분류	지급률
1) 두 다리의 발목 이상을 잃었을 때	100
2) 한 다리의 발목 이상을 잃었을 때	60
3) 한 다리의 3대 관절 중 관절 하나의 기능을 완전히 잃었을 때	30
4) 한 다리의 3대 관절 중 관절 하나의 기능에 심한 장애를 남긴 때	20
5) 한 다리의 3대 관절 중 관절 하나의 기능에 뚜렷한 장애를 남긴 때	10
6) 한 다리의 3대 관절 중 관절 하나의 기능에 약간의 장애를 남긴 때	5
7) 한 다리에 가관절이 남아 뚜렷한 장애를 남긴 때	20
8) 한 다리에 가관절이 남아 약간의 장애를 남긴 때	10
9) 한 다리의 뼈에 기형을 남긴 때	5
10) 한 다리가 5cm 이상 짧아진 때	30
11) 한 다리가 3cm 이상 짧아진 때	15
12) 한 다리가 1cm 이상 짧아진 때	5

나. 장애판정기준

- 1) 골절부에 금속내고정물 등을 사용하였기 때문에 그것이 기능장애의 원인이 되는 때에는 그 내고정물 등이 제거된 후 장애를 판정한다.
- 2) 관절을 사용하지 않아 발생한 기능장애(예컨대 석고붕대(cast)로 환부를 고정시켰기 때문에 치유 후의 관절에 기능장애가 생긴 경우)와 일시적인 장애는 장애보상을 하지 않는다.
- 3) '다리'라 함은 엉덩이관절(股關節)부터 발목관절까지를 말한다.
- 4) '다리의 3대 관절'이라 함은 고관절, 무릎관절 및 발목관절을 말한다.

- 5) '한 다리의 발목 이상을 잃었을 때'라 함은 발목관절부터 심장에 가까운 쪽에서 절단된 때를 말하며, 무릎관절의 상부에서 절단된 경우도 포함된다.
- 6) 다리의 관절기능장애 평가는 하지의 3대 관절의 관절운동범위 제한 및 동요성 유무 등으로 평가한다. 각 관절의 운동범위 측정은 미국의사협회(A.M.A.) '영구적 신체장애 평가지침'의 정상각도 및 측정방법 등을 따르며, 관절기능장애를 표시할 경우에는 장애부위의 장애각도와 정상부위의 측정치를 동시에 판단하여 장애상태를 명확히 한다.
 - 가) '기능을 완전히 잃었을 때'라 함은
 - ① 완전 강직(관절굳음) 또는 인공관절이나 인공골두를 삽입한 경우
 - ② 근전도 검사상 완전마비 소견이 있고 근력검사에서 근력이 '0등급(Zero)'인 경우
 - 나) '심한 장애'라 함은
 - ① 해당 관절의 운동범위 합계가 정상 운동범위의 1/4 이하로 제한된 경우
 - ② 객관적 검사(스트레스 엑스선)상 15mm 이상의 동요관절(관절이 흔들리거나 움직이는 것)이 있는 경우
 - ③ 근전도 검사상 심한 마비 소견이 있고 근력검사에서 근력이 '1등급(Trace)'인 경우
 - 다) '뚜렷한 장애'라 함은
 - ① 해당 관절의 운동범위 합계가 정상 운동범위의 1/2 이하로 제한된 경우
 - ② 객관적 검사(스트레스 엑스선)상 10mm 이상의 동요관절(관절이 흔들리거나 움직이는 것)이 있는 경우
 - 라) '약간의 장애'라 함은
 - ① 해당 관절의 운동범위 합계가 정상 운동범위의 3/4 이하로 제한된 경우
 - ② 객관적 검사(스트레스 엑스선)상 5mm 이상의 동요관절(관절이 흔들리거나 움직이는 것)이 있는 경우
- 7) '가관절이 남아 뚜렷한 장애를 남긴 때'라 함은 대퇴골에 가관절이 남은 경우 또는 경골과 종아리뼈의 2개 뼈 모두에 가관절이 남은 경우를 말한다.
- 8) '가관절이 남아 약간의 장애를 남긴 때'라 함은 경골과 종아리뼈 중 어느 한 뼈에 가관절이 남은 경우를 말한다.
- 9) '뼈에 기형을 남긴 때'라 함은 대퇴골 또는 경골에 기형이 남아 정상에 비해 부정유합(잘못 아물어 붙음)된 각 변형이 15° 이상인 경우를 말한다.
- 10) 다리의 단축은 상전장골극에서부터 경골 내측과 하단까지의 길이를 측정하여 정상인 쪽 다리의 길이와 비교하여 단축된 길이를 산출한다.
다리 길이의 측정에 이용하는 골표적(bony landmark)이 명확하지 않은 경우나 다리의 단축장애 판단이 애매한 경우에는 스캐노그램(scanogram)으로 다리의 단축 정도를 측정한다.

다. 지급률의 결정

- 1) 1하지(다리와 발가락)의 장애지급률은 원칙적으로 각각 합산하되, 지급률은 60% 한도로 한다.
- 2) 한 다리의 3대 관절 중 관절 하나에 기능장애가 생기고 다른 관절 하나에 기능장애가 발생한 경우 지급률은 각각 적용하여 합산한다.

10. 손가락의 장애

가. 장애의 분류

장애의 분류	지급률
1) 한 손의 5개 손가락을 모두 잃었을 때	55
2) 한 손의 첫째 손가락을 잃었을 때	15
3) 한 손의 첫째 손가락 이외의 손가락을 잃었을 때(손가락 하나마다)	10
4) 한 손의 5개 손가락 모두의 손가락뼈 일부를 잃었을 때 또는 뚜렷한 장애를 남긴 때	30
5) 한 손의 첫째 손가락의 손가락뼈 일부를 잃었을 때 또는 뚜렷한 장애를 남긴 때	10
6) 한 손의 첫째 손가락 이외의 손가락의 손가락뼈 일부를 잃었을 때 또는 뚜렷한 장애를 남긴 때(손가락 하나마다)	5

나. 장애판정기준

- 1) 손가락에는 첫째 손가락에 2개의 손가락관절이 있다. 그중 심장에서 가까운 쪽부터 중수지관절(가운데 손가락 관절), 지관절이라 한다.
- 2) 다른 네 손가락에는 3개의 손가락관절이 있다. 그중 심장에서 가까운 쪽부터 중수지관절(가운데 손가락 관절), 제1지관절(근위지관절) 및 제2지관절(원위지관절)이라 부른다.
- 3) '손가락을 잃었을 때'라 함은 첫째 손가락에서는 지관절부터 심장에서 가까운 쪽에서, 다른 네 손가락에서는 제1지관절(근위지관절)부터 심장에서 가까운 쪽으로 손가락을 잃었을 때를 말한다.
- 4) '손가락뼈 일부를 잃었을 때'라 함은 첫째 손가락의 지관절, 다른 네 손가락의 제1지관절(근위지관절)부터 심장에서 먼 쪽으로 손가락뼈를 잃었거나 뺏조각이 떨어져 있는 것이 엑스선 사진으로 명백한 경우를 말한다.
- 5) '손가락에 뚜렷한 장애를 남긴 때'라 함은 손가락의 생리적 운동영역이 정상 운동가능영역의 1/2 이하가 되었을 때이며 이 경우 손가락관절의 굴신(굽히고 펴기)운동 가능영역으로 측정한다. 첫째 손가락 이외의 다른 네 손가락에서는 제1, 제2지관절의 굴신(굽히고 펴기)운동영역을 합산하여 정상 운동영역의 1/2 이하인 경우를 말한다.
- 6) 한 손가락에 장애가 생기고 다른 손가락에 장애가 발생한 경우, 지급률은 각각 적용하여 합산한다.

11. 발가락의 장애

가. 장애의 분류

장애의 분류	지급률
1) 한 발의 리스프랑관절 이상을 잃었을 때	40
2) 한 발의 5개 발가락을 모두 잃었을 때	30
3) 한 발의 첫째 발가락을 잃었을 때	10
4) 한 발의 첫째 발가락 이외의 발가락을 잃었을 때(발가락 하나마다)	5
5) 한 발의 5개 발가락 모두의 발가락뼈 일부를 잃었을 때 또는 뚜렷한 장애를 남긴 때	20
6) 한 발의 첫째 발가락의 발가락뼈 일부를 잃었을 때 또는 뚜렷한 장애를 남긴 때	8
7) 한 발의 첫째 발가락 이외의 발가락의 발가락뼈 일부를 잃었을 때 또는 뚜렷한 장애를 남긴 때(발가락 하나마다)	3

나. 장애판정기준

- 1) '발가락을 잃었을 때'라 함은 첫째 발가락에서는 지관절부터 심장에 가까운 쪽을, 나머지 네 발가락에서는 제1지관절(근위지관절)부터 심장에서 가까운 쪽을 잃었을 때를 말한다.
- 2) 리스프랑 관절 이상에서 잃은 때라 함은 족근-중족골간 관절 이상에서 절단된 경우를 말한다.
- 3) '발가락뼈 일부를 잃었을 때'라 함은 첫째 발가락에서는 지관절, 다른 네 발가락에서는 제1지관절(근위지관절)부터 심장에서 먼 쪽에서 발가락뼈를 잃었을 때를 말하고 단순히 살점이 떨어진 것만으로는 대상이 되지 않는다.
- 4) '발가락에 뚜렷한 장애를 남긴 때'라 함은 발가락의 생리적 운동영역이 정상 운동 가능영역의 1/2 이하가 되었을 때를 말하며, 이 경우 발가락의 주된 기능인 발가락 관절의 굴신(굽히고 펴기)기능을 측정하여 결정한다.
- 5) 한 발가락에 장애가 생기고 다른 발가락에 장애가 발생한 경우, 지급률은 각각 적용하여 합산한다.

12. 흉·복부장기 및 비뇨생식기의 장애

가. 장애의 분류

장애의 분류	지급률
1) 흉복부장기 또는 비뇨생식기 기능에 심한 장애를 남긴 때	75
2) 흉복부장기 또는 비뇨생식기 기능에 뚜렷한 장애를 남긴 때	50
3) 흉복부장기 또는 비뇨생식기 기능에 약간의 장애를 남긴 때	20

나. 장애의 판정기준

- 1) '흉복부장기 또는 비뇨생식기 기능에 심한 장애를 남긴 때'라 함은
 - ① 심장, 폐, 신장, 또는 간장의 장기이식을 한 경우
 - ② 장기이식을 하지 않고서는 생명유지가 불가능하여 혈액투석 등 의료처치를 평생토록 받아야 할 때
 - ③ 방광의 기능이 완전히 없어진 때
- 2) '흉복부장기 또는 비뇨생식기 기능에 뚜렷한 장애를 남긴 때'라 함은
 - ① 위, 대장 또는 췌장의 전부를 잘라내었을 때
 - ② 소장 또는 간장의 3/4 이상을 잘라내었을 때
 - ③ 양쪽 고환 또는 양쪽 난소를 모두 잃었을 때
- 3) '흉복부장기 또는 비뇨생식기 기능에 약간의 장애를 남긴 때'라 함은
 - ① 비장 또는 한쪽의 신장이나 한쪽의 폐를 잘라내었을 때
 - ② 장루, 요도루, 방광누공, 요관 장문합이 남았을 때
 - ③ 방광의 용량이 50cc 이하로 위축되었거나 요도협착으로 인공요도가 필요한 때
 - ④ 음경의 1/2 이상이 결손되었거나 질구 협착 등으로 성생활이 불가능한 때
 - ⑤ 항문 괄약근의 기능장애로 인공항문을 설치한 경우(치료과정에서 일시적으로 발생하는 경우는 제외)
- 4) 흉복부장기 또는 비뇨생식기의 장애로 일상생활 기본동작에 제한이 있는 경우 '<붙임> 일상생활 기본동작(ADLs) 제한 장애평가표'에 따라 장애를 평가하고 둘 중 높은 지급률을 적용한다.
- 5) 장기간의 간병이 필요한 만성질환(만성간질환, 만성폐쇄성폐질환 등)은 장애의 평가 대상으로 인정하지 않는다.

13. 신경계·정신행동 장애

가. 장애의 분류

장애의 분류	지급률
1) 신경계에 장애가 남아 일상생활 기본동작에 제한을 남긴 때	10~100
2) 정신행동에 극심한 장애가 남아 타인의 지속적인 감시 또는 감금상태에서 생활해야 할 때	100
3) 정신행동에 심한 장애가 남아 감금상태에서 생활할 정도는 아니나 자해나 가해의 위험성이 지속적으로 있어서 부분적인 감시를 요할 때	70
4) 정신행동에 뚜렷한 장애가 남아 대중교통을 이용한 이동, 장보기 등의 기본적인 사회 활동을 혼자서 할 수 없는 상태	40
5) 극심한 치매: CDR 척도 5점	100
6) 심한 치매: CDR 척도 4점	80
7) 뚜렷한 치매: CDR 척도 3점	60
8) 약간의 치매: CDR 척도 2점	40
9) 심한 간질발작이 남았을 때	70
10) 뚜렷한 간질발작이 남았을 때	40
11) 약간의 간질발작이 남았을 때	10

나. 장애판정기준

- 1) 신경계
 - ① '신경계에 장애를 남긴 때'라 함은 뇌, 척수 및 말초신경계 손상으로 '<붙임> 일상생활 기본동작(ADLs) 제한 장애평가표'의 5가지 기본동작 중 하나 이상의 동작이 제한되었을 때를 말한다.
 - ② 위 ①의 경우 '<붙임> 일상생활 기본동작(ADLs) 제한 장애평가표'상 지급률이 10% 미만인 경우에는 보장대상이 되는 장애로 인정하지 않는다.
 - ③ 신경계의 장애로 발생하는 다른 신체부위의 장애(눈, 귀, 코, 팔, 다리 등)는 해당 장애로도 평가하고 그중 높은 지급률을 적용한다.

- ④ 뇌졸중, 뇌손상, 척수 및 신경계의 질환 등은 발병 또는 외상 후 6개월 동안 지속적으로 치료한 후에 장애를 평가한다.

그러나 6개월이 지났다고 하더라도 뚜렷하게 기능 향상이 진행되고 있는 경우 또는 단기간 내에 사망이 예상되는 경우는 6개월의 범위에서 장애 평가를 유보한다.

- ⑤ 장애진단 전문의는 재활의학과, 신경외과 또는 신경과 전문의로 한다.

2) 정신행동

- ① 위의 정신행동장애지급률에 미치지 않는 장애는 ‘<붙임> 일상생활 기본동작(ADLs) 제한 장애평가표’에 따라 지급률을 산정하여 지급한다.
- ② 일반적으로 상해를 입고 나서 24개월이 지난 후에 판정함을 원칙으로 한다. 다만, 상해를 입은 후 의식상실이 1개월 이상 지속된 경우에는 상해를 입고 나서 18개월이 지난 후에 판정할 수 있다. 다만, 장애는 전문적 치료를 충분히 받은 후 판정하여야 하며, 그렇지 않은 경우에는 그로써 고정되거나 중하게 된 장애에 대해서는 인정하지 않는다.
- ③ 심리학적 평가보고서는 자격을 갖춘 임상심리전문가가 시행하고 전문의가 작성하여야 한다.
- ④ 전문의란 정신건강의학과나 신경정신과 전문의를 말한다.
- ⑤ 평가의 객관적 근거
 - ㉠ 뇌의 기능 및 결손을 입증할 수 있는 뇌자기공명촬영, 뇌전산화촬영, 뇌파 등을 기초로 한다.
 - ㉡ 객관적 근거로 인정할 수 없는 경우
 - 보호자나 환자의 진술
 - 감정의의 추정이나 인정
 - 한국표준화가 이루어지지 않고 신빙성이 낮은 검사들(뇌SPECT 등)
 - 정신건강의학과나 신경정신과 전문의가 아닌 자가 시행하고 보고서를 작성하는 심리학적 평가보고서
- ⑥ 각종 기질성 정신장애와 외상후 간질에 한하여 보상한다.
- ⑦ 외상후 스트레스장애, 우울증(반응성) 등의 질환, 정신분열증, 편집증, 조울증(정서장애), 불안장애, 전환장애, 공포장애, 강박장애 등 각종 신경증 및 각종 인격장애는 보상의 대상이 되지 않는다.
- ⑧ 정신 및 행동장애의 경우 개호*인은 생명유지를 위한 동작과 행동이 불가능하거나 지속적으로 감금해야 하는 상태에 한하여 인정한다. 개호*의 내용에서는 생명유지를 위한 개호*와 행동감시를 위한 개호*를 구별하여야 한다.

* 개호: 장애로 인하여 혼자서 활동이 어려운 사람을 곁에서 돌보는 것

3) 치매

- ① ‘치매’라 함은
 - 뇌 속에 후천적으로 생긴 기질적인 병으로 인한 변화 또는 뇌 속에 손상을 입은 경우
 - 정상적으로 성숙한 뇌가 위의 기질성 장애로 파괴되어 한번 획득한 지능이 지속적 또는 전반적으로 저하되는 경우
- ② 치매의 장애평가는 전문의에 의한 임상치매척도(한국판 Expanded Clinical Dementia Rating) 검사결과에 따른다.

4) 뇌전증(간질)

- ① ‘간질’이라 함은 돌발적 뇌파이상을 나타내는 뇌질환으로 발작(경련, 의식장애 등)을 반복하는 것을 말한다.
- ② ‘심한 간질 발작’이라 함은 월 8회 이상의 중증발작이 연 6개월 이상의 기간에 걸쳐 발생하고, 발작할 때 유발된 호흡장애, 흡인성 폐렴, 심한 탈진, 구역질, 두통, 인지장애 등으로 요양관리가 필요한 상태를 말한다.
- ③ ‘뚜렷한 간질 발작’이라 함은 월 5회 이상의 중증발작 또는 월 10회 이상의 경증발작이 연 6개월 이상의 기간에 걸쳐 발생하는 상태를 말한다.
- ④ ‘약간의 간질 발작’이라 함은 월 1회 이상의 중증발작 또는 월 2회 이상의 경증발작이 연 6개월 이상의 기간에 걸쳐 발생하는 상태를 말한다.
- ⑤ ‘중증발작’이라 함은 전신경련을 동반하는 발작으로써 신체의 균형을 유지하지 못하고 쓰러지는 발작 또는 의식장애가 3분 이상 지속되는 발작을 말한다.
- ⑥ ‘경증발작’이라 함은 운동장애가 발생하나 스스로 신체의 균형을 유지할 수 있는 발작 또는 3분 이내에 정상으로 회복되는 발작을 말한다.

일상생활 기본동작(ADLs) 제한 장애평가표

유형	제한 정도에 따른 지급률
이동동작	<ul style="list-style-type: none"> - 특별한 보조기구를 사용함에도 불구하고 다른 사람의 지속적인 도움이 없이는 방 밖을 나올 수 없는 상태(지급률 40%) - 휠체어 또는 다른 사람의 도움 없이는 방 밖을 나올 수 없는 상태(30%) - 목발 또는 보행기(walker)를 사용하지 않으면 독립적인 보행이 불가능한 상태(20%) - 독립적인 보행은 가능하나 파행(절뚝거림)이 있는 상태, 난간을 잡지 않고는 계단을 오르 내리기가 불가능한 상태, 계속하여 평지에서 100m 이상을 걷지 못하는 상태(10%)
음식물 섭취	<ul style="list-style-type: none"> - 식사를 전혀 할 수 없어 계속적으로 튜브나 경정맥 수액을 통해 부분 혹은 전적인 영양공급을 받는 상태(20%) - 수저 사용이 불가능하여 다른 사람의 지속적인 도움이 없이는 식사를 전혀 할 수 없는 상태(15%) - 손가락 사용은 가능하나 젓가락 사용이 불가능하여 음식물 섭취에 있어 부분적으로 다른 사람의 도움이 필요한 상태(10%) - 독립적인 음식물 섭취는 가능하나 젓가락을 이용하여 생선을 바르거나 음식물을 자르지는 못하는 상태(5%)
배변·배뇨	<ul style="list-style-type: none"> - 배설을 돕기 위해 설치한 의료장치나 외과적 시술물을 사용함에 있어 타인의 지속적인 도움이 필요한 상태(20%) - 화장실에 가서 변기 위에 앉는 일(요강을 사용하는 일 포함)과 대소변 후에 화장지로 닦고 옷을 입는 일에 다른 사람의 지속적인 도움이 필요한 상태(15%) - 배변, 배뇨는 독립적으로 가능하나 대소변 후 뒤처리에 있어 다른 사람의 도움이 필요한 상태(10%) - 빈번하고 불규칙한 배변으로 인해 2시간 이상 계속되는 업무(운전, 작업, 교육 등)를 수행하는 것이 어려운 상태(5%)
목욕	<ul style="list-style-type: none"> - 다른 사람의 지속적인 도움 없이는 샤워 또는 목욕을 할 수 없는 상태(10%) - 샤워는 가능하나, 혼자서는 때밀기를 할 수 없는 상태(5%) - 목욕시 신체(등 제외)의 일부 부위만 때를 밀 수 있는 상태(3%)
옷 입고 벗기	<ul style="list-style-type: none"> - 다른 사람의 지속적인 도움 없이는 전혀 옷을 챙겨 입을 수 없는 상태(10%) - 다른 사람의 지속적인 도움 없이는 상의 또는 하의 중 하나만을 착용할 수 있는 상태(5%) - 착용은 가능하나 다른 사람의 도움 없이는 마무리(단추 잠그고 풀기, 지퍼 올리고 내리기, 끈 묶고 풀기 등)는 불가능한 상태(3%)

별표 4 보험금을 지급할 때의 적립이율 계산
(제19조 제2항, 제32조 제3항 및 제42조 제2항 관련)

구분	기간	지급이자
총전 치료비 크라운 치료비 가철성의치(틀니) 치료비 고정성가공의치(브릿지) 치료비 임플란트 치료비 치수(신경) 치료비 영구치발거 치료비 특정스케일링 치료비 (제14조 제2호부터 제9호) 피보험자의 사망당시의 책임준비금(제32조 제1항)	지급기일의 다음 날부터 30일 이내 기간	보험계약대출이율
	지급기일의 31일 이후부터 60일 이내 기간	보험계약대출이율 +가산이율(4.0%)
	지급기일의 61일 이후부터 90일 이내 기간	보험계약대출이율 +가산이율(6.0%)
	지급기일의 91일 이후 기간	보험계약대출이율 +가산이율(8.0%)
만기지급금(제14조 제1호) 해지환급금(제42조 제1항)	지급사유가 발생한 날의 다음 날부터 청구일까지의 기간	1년 이내 : 평균공시이율의 50% 1년 초과기간: 1%
	청구일의 다음 날부터 지급일까지의 기간	보험계약대출이율

(주)

1. 지급이자는 연단위 복리로 계산하며, 제47조(소멸시효)에 따라 소멸시효가 완성된 이후에는 지급하지 않습니다.
2. 계약자 등의 책임 있는 사유로 보험금 지급이 지연된 때에는 그 해당기간에 대한 이자는 지급되지 않을 수 있습니다.
3. 만기지급금은 회사가 보험금의 지급시기 도래 7일 이전에 지급할 사유와 금액을 알리지 않은 경우, 지급 사유가 발생한 날의 다음 날부터 청구일까지의 기간은 평균공시이율을 적용한 이자를 지급합니다.
4. 가산이율 적용시 제19조(보험금의 지급절차) 제3항 각 호의 어느 하나에 해당되는 사유로 지연된 경우에는 해당기간에 대하여 가산이율을 적용하지 않습니다.
5. 가산이율 적용시 금융위원회 또는 금융감독원이 정당한 사유로 인정하는 경우에는 해당 기간에 대하여 가산이율을 적용하지 않습니다.

02. 지정대리청구서비스특약 목차

제 1 관 목적 및 용어의 정의	53
제 1 조 【목적】.....	53
제 2 조 【용어의 정의】.....	53
제 2 관 특약의 성립과 유지	53
제 3 조 【특약의 체결 및 소멸】.....	53
제 3 관 지정대리청구에 관한 사항	53
제 4 조 【적용대상】.....	53
제 5 조 【지정대리청구인의 지정】.....	53
제 6 조 【지정대리청구인의 변경 지정】.....	54
제 7 조 【지정대리청구인에 의한 보험금의 지급절차】.....	54
제 8 조 【지정대리청구인에 의한 보험금의 청구】.....	54
제 4 관 기타사항.....	54
제 9 조 【준용규정】.....	54

02. 지정대리청구서비스특약 약관

※ 이 특약은 계약자가 선택한 경우에만 적용합니다.

제 1 관 목적 및 용어의 정의

제 1 조 【목적】

이 특약은 보험계약(이하 '계약'이라 합니다)과 관련해 보험회사(이하 '회사'라 합니다)에서 별도로 정한 제도를 적용하기 위하여 주된 보험계약(이하 '주계약'이라 합니다)에 부가합니다.

제 2 조 【용어의 정의】

이 특약에서 사용되는 용어의 정의는, 이 계약의 다른 조항에서 달리 정의되지 않는 한 다음과 같습니다.

1. 계약관계 관련 용어

가. 계약자: 회사와 계약을 체결하고 보험료를 납입할 의무를 지는 사람을 말합니다.

나. 보험수익자: 보험금 지급사유가 발생하는 때에 회사에 보험금을 청구하여 받을 수 있는 사람을 말합니다.

다. 보험증권: 계약의 성립과 그 내용을 증명하기 위하여 회사가 계약자에게 드리는 증서를 말합니다.

라. 피보험자: 보험사고의 대상이 되는 사람을 말합니다.

마. 주계약: 기본이 되는 보험계약으로 주된 보험계약을 말합니다.

제 2 관 특약의 성립과 유지

제 3 조 【특약의 체결 및 소멸】

① 이 특약은 계약자의 청약과 회사의 승낙으로 부가됩니다.

② 제4조(적용대상)의 계약이 해지 또는 기타 사유에 의하여 효력이 없게 되는 경우에는 이 특약은 더 이상 효력이 없습니다.

제 3 관 지정대리청구에 관한 사항

제 4 조 【적용대상】

이 특약의 계약자, 피보험자 및 보험수익자가 모두 동일한 경우에 한하여 주계약 및 특약에 적용됩니다.

제 5 조 【지정대리청구인의 지정】

① 계약자는 주계약 및 특약에서 정한 보험금을 직접 청구할 수 없는 특별한 사정이 있을 경우를 대비하여 계약을 체결할 때 또는 계약체결 이후 다음 각 호의 어느 하나에 해당하는 자 중 1명을 보험금의 대리청구인(이하 '지정대리청구인'이라 합니다)으로 지정(제6조(지정대리청구인의 변경 지정)에 의한 변경 지정 포함)할 수 있습니다. 다만, 지정대리청구인은 보험금 청구시에도 다음 각 호의 어느 하나에 해당하여야 합니다.

1. 피보험자와 동거하거나 피보험자와 생계를 같이 하고 있는 피보험자의 가족관계등록부상 또는 주민등록상의 배우자

2. 피보험자와 동거하거나 피보험자와 생계를 같이 하고 있는 피보험자의 3촌 이내의 친족

② 제1항에도 불구하고, 지정대리청구인이 지정된 이후에 제4조(적용대상)의 보험수익자가 변경되는 경우에는 이미 지정된 지정대리청구인의 자격은 자동적으로 상실된 것으로 봅니다.

제 6 조 【지정대리청구인의 변경 지정】

계약자는 다음의 서류를 제출하고 지정대리청구인을 변경 지정할 수 있습니다. 이 경우 회사는 변경 지정을 서면으로 알리거나 보험증권의 뒷면에 기재하여 드립니다.

1. 지정대리청구인 변경신청서(회사양식)
2. 보험증권
3. 지정대리청구인의 주민등록등본, 가족관계등록부(기본증명서 등)
4. 신분증(주민등록증이나 운전면허증 등 사진이 붙은 정부기관 발행 신분증, 본인이 아니면 본인의 인감증명서 포함)

제 7 조 【지정대리청구인에 의한 보험금의 지급절차】

- ① 지정대리청구인은 제8조(지정대리청구인에 의한 보험금의 청구)에서 정한 구비서류 및 제4조(적용대상)의 보험수익자가 보험금을 직접 청구할 수 없는 특별한 사정이 있음을 증명하는 서류를 제출하고 회사의 승낙을 얻어 제4조(적용대상)의 보험수익자의 대리인으로서 보험금(사망보험금 제외)을 청구하고 수령할 수 있습니다.
- ② 회사가 보험금을 지정대리청구인에게 지급한 경우에는 그 이후 보험금 청구를 받더라도 회사는 이를 지급하지 않습니다.

제 8 조 【지정대리청구인에 의한 보험금의 청구】

지정대리청구인은 회사가 정하는 방법에 따라 다음의 서류를 제출하고 보험금을 청구하여야 합니다.

1. 청구서(회사양식)
2. 사고증명서
3. 신분증(주민등록증이나 운전면허증 등 사진이 붙은 정부기관 발행 신분증)
4. 피보험자의 인감증명서
5. 피보험자 및 지정대리청구인의 가족관계등록부(가족관계증명서) 및 주민등록등본
6. 기타 지정대리청구인이 보험금 등의 수령에 필요하여 제출하는 서류

제 4 관 기타사항

제 9 조 【준용규정】

이 특약에 정하지 않은 사항에 대하여는 주계약 약관 및 해당 특별약관을 따릅니다.

약관 내 인용 조문

아래 내용은 계약자의 이해를 돕기 위하여 참고적으로 제공되는 내용으로서, 추후 법령 내용은 개정될 수 있음을 알려드립니다. 보다 자세한 사항은 법제처(www.moleg.go.kr)에서 확인하실 수 있습니다.

1-1. 신용정보의 이용 및 보호에 관한 법률 [법률 제14122호, 시행 2016.9.30.]

제16조(수집·조사 및 처리의 제한)

- ① 신용정보회사등은 다음 각 호의 정보를 수집·조사하여서는 아니 된다.
 1. 국가의 안보 및 기밀에 관한 정보
 2. 기업의 영업비밀 또는 독창적인 연구개발 정보
 3. 개인의 정치적 사상, 종교적 신념, 그 밖에 신용정보와 관계없는 사생활에 관한 정보
 4. 확실하지 아니한 개인신용정보
 5. 다른 법률에 따라 수집이 금지된 정보
 6. 그 밖에 대통령령으로 정하는 정보
- ② 신용정보회사등이 개인의 질병에 관한 정보를 수집·조사하거나 타인에게 제공하려면 미리 제32조 제1항에 따른 해당 개인의 동의를 받아야 하며 대통령령으로 정하는 목적으로만 그 정보를 이용하여야 한다.

제32조(개인신용정보의 제공·활용에 대한 동의)

- ① 신용정보제공·이용자가 개인신용정보를 타인에게 제공하려는 경우에는 대통령령으로 정하는 바에 따라 해당 신용정보주체로부터 다음 각 호의 어느 하나에 해당하는 방식으로 개인신용정보를 제공할 때마다 미리 개별적으로 동의를 받아야 한다. 다만, 기존에 동의한 목적 또는 이용 범위에서 개인신용정보의 정확성·최신성을 유지하기 위한 경우에는 그러하지 아니하다.
 1. 서면
 2. 「전자서명법」 제2조 제3호에 따른 공인전자서명이 있는 전자문서(「전자거래기본법」 제2조 제1호에 따른 전자문서를 말한다)
 3. 개인신용정보의 제공 내용 및 제공 목적 등을 고려하여 정보 제공 동意的 안정성과 신뢰성이 확보될 수 있는 유무선 통신으로 개인비밀번호를 입력하는 방식
 4. 유무선 통신으로 동의 내용을 해당 개인에게 알리고 동의를 받는 방법. 이 경우 본인 여부 및 동의 내용, 그에 대한 해당 개인의 답변을 음성녹음하는 등 증거자료를 확보·유지하여야 하며, 대통령령으로 정하는 바에 따른 사후 고지절차를 거친다.
 5. 그 밖에 대통령령으로 정하는 방식
- ② 신용조회회사 또는 신용정보집중기관으로부터 개인신용정보를 제공받으려는 자는 대통령령으로 정하는 바에 따라 해당 신용정보주체로부터 제1항 각 호의 어느 하나에 해당하는 방식으로 개인신용정보를 제공받을 때마다 개별적으로 동의(기존에 동의한 목적 또는 이용 범위에서 개인신용정보의 정확성·최신성을 유지하기 위한 경우는 제외한다)를 받아야 한다. 이 경우 개인신용정보를 제공받으려는 자는 개인신용정보의 조회 시 신용등급이 하락할 수 있는 때에는 해당 신용정보주체에게 이를 고지하여야 한다.
- ③ 신용조회회사 또는 신용정보집중기관이 개인신용정보를 제2항에 따라 제공하는 경우에는 해당 개인신용정보를 제공받으려는 자가 제2항에 따른 동의를 받았는지를 대통령령으로 정하는 바에 따라 확인하여야 한다.
- ④ 신용정보회사등은 개인신용정보의 제공 및 활용과 관련하여 동의를 받을 때에는 대통령령으로 정하는 바에 따라 서비스 제공을 위하여 필수적 동의사항과 그 밖의 선택적 동의사항을 구분하여 설명한 후 각각 동의를 받아야 한다. 이 경우 필수적 동의사항은 서비스 제공과의 관련성을 설명하여야 하며, 선택적 동의사항은 정보제공에 동의하지 아니할 수 있다는 사실을 고지하여야 한다.
- ⑤ 신용정보회사등은 신용정보주체가 선택적 동의사항에 동의하지 아니한다는 이유로 신용정보주체에게 서비스의 제공을 거부하여서는 아니 된다.
- ⑥ 신용정보회사등이 개인신용정보를 제공하는 경우로서 다음 각 호의 어느 하나에 해당하는 경우에는 제1항부터 제5항까지를 적용하지 아니한다.
 1. 신용정보회사가 다른 신용정보회사 또는 신용정보집중기관과 서로 집중관리·활용하기 위하여 제공하는 경우
 2. 계약의 이행에 필요한 경우로서 제17조 제2항에 따라 신용정보의 처리를 위탁하기 위하여 제공하는 경우
 3. 영업양도·분할·합병 등의 이유로 권리·의무의 전부 또는 일부를 이전하면서 그와 관련된 개인신용정보를 제공하는 경우
 4. 채권추심(추심채권을 추심하는 경우만 해당한다), 인가·허가의 목적, 기업의 신용도 판단, 유가증권의 양수 등 대통령령으로 정하는 목적으로 사용하는 자에게 제공하는 경우
 5. 법원의 제출명령 또는 법관이 발부한 영장에 따라 제공하는 경우

6. 범죄 때문에 피해자의 생명이나 신체에 심각한 위험 발생이 예상되는 등 긴급한 상황에서 제5호에 따른 법관의 영장을 발부받을 시간적 여유가 없는 경우로서 검사 또는 사법경찰관의 요구에 따라 제공하는 경우. 이 경우 개인신용정보를 제공받은 검사는 지체 없이 법관에게 영장을 청구하여야 하고, 사법경찰관은 검사에게 신청하여 검사의 청구로 영장을 청구하여야 하며, 개인신용정보를 제공받은 때부터 36시간 이내에 영장을 발부받지 못하면 지체 없이 제공받은 개인신용정보를 폐기하여야 한다.
 7. 조세에 관한 법률에 따른 질문·검사 또는 조사를 위하여 관할 관서의 장이 서면으로 요구하거나 조세에 관한 법률에 따라 제출의무가 있는 과세자료의 제공을 요구함에 따라 제공하는 경우
 8. 국제협약 등에 따라 외국의 금융감독기구에 금융회사가 가지고 있는 개인신용정보를 제공하는 경우
 9. 대통령령으로 정하는 금융질서문란행위자 및 기업의 과점주주, 최대출자자 등 관련인의 신용도를 판단할 수 있는 정보를 제공하는 경우
 10. 그 밖에 다른 법률에 따라 제공하는 경우
- ⑦ 제6항 각 호에 따라 개인신용정보를 타인에게 제공하려는 자 또는 제공받은 자는 대통령령으로 정하는 바에 따라 개인신용정보의 제공 사실 및 이유 등을 해당 신용정보주체에게 알려야 한다. 다만, 대통령령으로 정하는 경우에는 인터넷 홈페이지 게재 또는 그 밖에 유사한 방법을 통하여 사후에 알리거나 공시할 수 있다.
 - ⑧ 제6항 제3호에 따라 개인신용정보를 타인에게 제공하는 신용정보제공·이용자로서 대통령령으로 정하는 자는 제공하는 신용정보의 범위 등 대통령령으로 정하는 사항에 관하여 금융위원회의 승인을 받아야 한다.
 - ⑨ 제8항에 따른 승인을 받아 개인신용정보를 제공받은 자는 해당 개인신용정보를 금융위원회가 정하는 바에 따라 현재 거래 중인 신용정보주체의 개인신용정보와 분리하여 관리하여야 한다.
 - ⑩ 신용정보회사등이 개인신용정보를 제공하는 경우에는 금융위원회가 정하여 고시하는 바에 따라 개인신용정보를 제공받는 자의 신원(身元)과 이용 목적을 확인하여야 한다.
 - ⑪ 개인신용정보를 제공한 신용정보제공·이용자는 제1항에 따라 미리 동의를 받았는지 여부 등에 대한 다툼이 있는 경우 이를 증명하여야 한다.

제33조(개인신용정보의 이용)

개인신용정보는 해당 신용정보주체가 신청한 금융거래 등 상거래관계의 설정 및 유지 여부 등을 판단하기 위한 목적으로만 이용하여야 한다. 다만, 다음 각 호의 어느 하나에 해당하는 경우에는 그러하지 아니하다.

1. 개인이 제32조 제1항 각 호의 방식으로 이 조 각 호 외의 부분 본문에서 정한 목적 외의 다른 목적에의 이용에 동의한 경우
2. 개인이 직접 제공한 개인신용정보(그 개인과의 상거래에서 생긴 신용정보를 포함한다)를 제공받은 목적으로 이용하는 경우(상품과 서비스를 소개하거나 그 구매를 권유할 목적으로 이용하는 경우는 제외한다)
3. 제32조 제6항 각 호의 경우
4. 그 밖에 제1호부터 제3호까지의 규정에 준하는 경우로서 대통령령으로 정하는 경우

1-2. 신용정보의 이용 및 보호에 관한 법률 시행령 [대통령령 제27786호, 시행 2017.1.10.]

제28조(개인신용정보의 제공·활용에 대한 동의)

- ② 신용정보제공·이용자는 법 제32조 제1항 각 호 외의 부분 본문에 따라 해당 신용정보주체로부터 동의를 받으려면 다음 각 호의 사항을 미리 알려야 한다. 다만, 동의 방식의 특성상 동의 내용을 전부 표시하거나 알리기 어려운 경우에는 해당 기관의 인터넷 홈페이지 주소나 사업장 전화번호 등 동의 내용을 확인할 수 있는 방법을 안내하고 동의를 받을 수 있다.
 1. 개인신용정보를 제공받는 자
 2. 개인신용정보를 제공받는 자의 이용 목적
 3. 제공하는 개인신용정보의 내용
 4. 개인신용정보를 제공받는 자(신용조회회사 및 신용정보집중기관은 제외한다)의 정보 보유 기간 및 이용 기간
- ③ 신용정보제공·이용자는 법 제32조 제1항 제4호에 따라 유무선 통신을 통하여 동의를 받은 경우에는 1개월 이내에 서면, 전자우편, 휴대전화 문자메시지, 그 밖에 금융위원회가 정하여 고시하는 방법으로 제2항 각 호의 사항을 고지하여야 한다.
- ④ 법 제32조 제1항 제5호에서 "대통령령으로 정하는 방식"이란 정보 제공 동意的 안전성과 신뢰성이 확보될 수 있는 수단을 활용함으로써 해당 신용정보주체에게 동의 내용을 알리고 동意的 의사표시를 확인하여 동의를 받는 방식을 말한다.
- ⑤ 제4항의 방식으로 해당 신용정보주체로부터 개인신용정보의 제공에 관한 동의를 받는 경우 신용정보제공·이용자와 신용조회회사 또는 신용정보집중기관으로부터 개인신용정보를 제공받으려는 자는 다음 각 호의 사항 등을 고려하여 정보 제공 동意的 안전성과 신뢰성이 확보될 수 있는 수단을 채택하여 활용하여야 한다.
 1. 금융거래 등 상거래관계의 유형·특성·위험도
 2. 신용정보제공·이용자 또는 신용조회회사 또는 신용정보집중기관으로부터 개인신용정보를 제공받으려는 자의 업무 또는 업종의 특성
 3. 정보 제공 동의를 받아야 하는 신용정보주체의 수
- ⑥ 법 제32조 제2항에 따라 신용조회회사 또는 신용정보집중기관으로부터 개인신용정보를 제공받으려는 자는 다음 각

- 호의 사항을 해당 개인에게 알리고 동의를 받아야 한다. 다만, 동의방식의 특성상 동의 내용을 전부 표시하거나 알리기 어려운 경우에는 해당 기관의 인터넷 홈페이지 주소나 사업장 전화번호 등 동의 내용을 확인할 수 있는 방법을 안내하고 동의를 받을 수 있다.
1. 개인신용정보를 제공하는 자
 2. 개인신용정보를 제공받는 자의 이용 목적
 3. 제공받는 개인신용정보의 항목
 4. 개인신용정보를 제공받는 것에 대한 동의의 효력기간
- ⑦ 법 제32조 제3항에 따라 신용조회회사 또는 신용정보집중기관은 개인신용정보를 제공받으려는 자가 해당 신용정보주체로부터 동의를 받았는지를 서면, 전자적 기록 등으로 확인하고, 확인한 사항의 진위 여부를 주기적으로 점검하여야 한다.
- ⑧ 법 제32조 제4항 전단에 따라 신용정보회사등이 필수적 동의사항과 그 밖의 선택적 동의사항을 구분하는 경우에는 다음 각 호의 사항 등을 고려하여야 한다.
1. 신용정보주체가 그 동의사항에 대하여 동의하지 아니하면 그 신용정보주체와의 금융거래 등 상거래관계를 설정·유지할 수 없는지 여부
 2. 해당 신용정보주체가 그 동의사항에 대하여 동의함으로써 제공·활용되는 개인신용정보가 신용정보회사등과의 상거래관계에 따라 신용정보주체에게 제공되는 재화 또는 서비스(신용정보주체가 그 신용정보회사등에 신청한 상거래관계에서 제공하기로 한 재화 또는 서비스를 그 신용정보회사등과 별도의 계약 또는 약정 등을 체결한 제3자가 신용정보주체에게 제공하는 경우를 포함한다)와 직접적으로 관련되어 있는지 여부
 3. 신용정보주체가 그 동의사항에 대하여 동의하지 아니하면 법 또는 다른 법령에 따른 의무를 이행할 수 없는지 여부
- ⑨ 신용정보회사등이 법 제32조 제4항 전단에 따라 필수적 동의 사항과 그 밖의 선택적 동의사항을 구분하여 동의를 받는 경우 동의서 양식을 구분하는 등의 방법으로 신용정보주체가 각 동의사항을 쉽게 이해할 수 있도록 하여야 한다.
- ⑩ 법 제32조 제6항 제4호에서 "채권추심(추심채권을 추심하는 경우만 해당한다), 인가·허가의 목적, 기업의 신용도 판단, 유가증권의 양수 등 대통령령으로 정하는 목적"이란 다음 각 호의 목적을 말한다.
1. 채권추심을 의뢰한 채권자가 채권추심의 대상이 되는 자의 개인신용정보를 채권추심회사에 제공하거나 채권추심회사로부터 제공받기 위한 목적
 2. 채권자 또는 채권추심회사가 변제기일까지 채무를 변제하지 아니한 자 또는 채권추심의 대상이 되는 자에 대한 개인신용정보를 신용조회회사로부터 제공받기 위한 목적
 3. 행정기관이 인가·허가 업무에 사용하기 위하여 신용조회회사로부터 개인신용정보를 제공받기 위한 목적
 4. 해당 기업과의 금융거래 등 상거래관계의 설정 및 유지 여부 등을 판단하기 위하여 그 기업의 대표자 및 제2조 제1항 제3호의 각 목의 어느 하나에 해당하는 자의 개인신용정보를 신용정보집중기관 및 신용조회회사로부터 제공받기 위한 목적
 5. 제21조 제2항에 따른 금융기관이 상거래관계의 설정 및 유지 여부 등을 판단하기 위하여 또는 어음·수표 소지인이 어음·수표의 발행인, 인수인, 배서인 및 보증인의 변제 의사 및 변제자력을 확인하기 위하여 신용정보집중기관 및 신용조회회사로부터 어음·수표의 발행인, 인수인, 배서인 및 보증인의 개인신용정보를 제공받기 위한 목적
 6. 「민법」 제450조에 따라 지명채권을 양수한 신용정보제공·이용자가 다음 각 목의 어느 하나에 해당하는 경우에 그 지명채권의 채무자의 개인신용정보를 신용조회회사 또는 신용정보집중기관에 제공하거나 신용조회회사 또는 신용정보집중기관으로부터 제공받기 위한 목적
 - 가. 지명채권의 양도인이 그 지명채권의 원인이 되는 상거래관계가 설정될 당시 법 제32조 제1항 각 호의 어느 하나에 해당하는 방식으로 채무자의 개인신용정보를 제공하거나 제공받는 것에 대하여 해당 채무자로부터 동의를 받은 경우
 - 나. 법 또는 다른 법령에 따라 그 지명채권의 채무자의 개인신용정보를 제공하거나 제공받을 수 있는 경우
 7. 통계작성 및 학술연구 등을 위하여 필요한 경우로서 신용정보회사등으로부터 특정 개인을 알아볼 수 없는 형태로 개인신용정보를 제공받기 위한 목적
- ⑪ 법 제32조 제6항 제9호에서 "대통령령으로 정하는 금융질서문란행위자"란 다음 각 호의 어느 하나에 해당하는 자를 말한다.
1. 부정한 목적으로 다른 신용정보주체의 개인식별정보(제29조에서 정하는 정보를 말한다. 이하 이 호에서 같다)를 이용하여 금융거래 등 상거래를 하거나 그 상거래를 하려는 타인에게 자신의 개인식별정보를 제공한 자
 2. 부정한 목적으로 금융거래 등 상거래와 관련하여 거래상대방에게 위조·변조되거나 허위인 신용정보를 제공한 자
 3. 대출사기, 보험사기, 거짓이나 그 밖의 부정한 방법으로 알아낸 타인의 신용카드 정보를 이용한 거래 또는 이와 유사한 금융거래 등 상거래를 한 자
 4. 거짓이나 그 밖의 부정한 방법으로 법원의 회생절차개시결정·간이회생절차개시결정·개인회생절차개시결정·파산선고 또는 이와 유사한 결정이나 판결을 받은 자
 5. 그 밖에 금융거래 등 상거래와 관련하여 금융질서를 문란하게 한 자로서 금융위원회가 정하여 고시하는 자
- ⑫ 신용정보회사등이 법 제32조 제7항 본문에 따라 신용정보주체에게 개인신용정보의 제공 사실 및 이유 등을 사전에 알리는 경우와 같은 항 단서에 따라 불가피한 사유로 인하여 사후에 알리거나 공시하는 경우에 그 제공의 이유 및

그 알리거나 공시하는 자별로 알리거나 공시하는 시기 및 방법은 별표 2의2와 같다.

- ⑬ 법 제32조 제8항에서 "대통령령으로 정하는 자"란 제5조 제1항 제1호부터 제21호까지의 규정의 어느 하나에 해당하는 기관을 말한다.
- ⑭ 법 제32조 제8항에서 "제공하는 신용정보의 범위 등 대통령령으로 정하는 사항"이란 제공하는 개인신용정보의 범위, 제공받는 자의 신용정보 관리·보호 체계를 말한다.

2. 개인정보보호법 [법률 제14107호, 시행 2016.9.30.]

제15조(개인정보의 수집·이용)

- ① 개인정보처리자는 다음 각 호의 어느 하나에 해당하는 경우에는 개인정보를 수집할 수 있으며 그 수집 목적의 범위에서 이용할 수 있다.
 - 1. 정보주체의 동의를 받은 경우
 - 2. 법률에 특별한 규정이 있거나 법령상 의무를 준수하기 위하여 불가피한 경우
 - 3. 공공기관이 법령 등에서 정하는 소관 업무의 수행을 위하여 불가피한 경우
 - 4. 정보주체와의 계약의 체결 및 이행을 위하여 불가피하게 필요한 경우
 - 5. 정보주체 또는 그 법정대리인이 의사표시를 할 수 없는 상태에 있거나 주소불명 등으로 사전 동의를 받을 수 없는 경우로서 명백히 정보주체 또는 제3자의 급박한 생명, 신체, 재산의 이익을 위하여 필요하다고 인정되는 경우
 - 6. 개인정보처리자의 정당한 이익을 달성하기 위하여 필요한 경우로서 명백하게 정보주체의 권리보다 우선하는 경우. 이 경우 개인정보처리자의 정당한 이익과 상당한 관련이 있고 합리적인 범위를 초과하지 아니하는 경우에 한한다.
- ② 개인정보처리자는 제1항 제1호에 따른 동의를 받을 때에는 다음 각 호의 사항을 정보주체에게 알려야 한다. 다음 각 호의 어느 하나의 사항을 변경하는 경우에도 이를 알리고 동의를 받아야 한다.
 - 1. 개인정보의 수집·이용 목적
 - 2. 수집하려는 개인정보의 항목
 - 3. 개인정보의 보유 및 이용 기간
 - 4. 동의를 거부할 권리가 있다는 사실 및 동의 거부에 따른 불이익이 있는 경우에는 그 불이익의 내용

제17조(개인정보의 제공)

- ① 개인정보처리자는 다음 각 호의 어느 하나에 해당되는 경우에는 정보주체의 개인정보를 제3자에게 제공(공유를 포함한다. 이하 같다)할 수 있다.
 - 1. 정보주체의 동의를 받은 경우
 - 2. 제15조 제1항 제2호·제3호 및 제5호에 따라 개인정보를 수집한 목적 범위에서 개인정보를 제공하는 경우
- ② 개인정보처리자는 제1항 제1호에 따른 동의를 받을 때에는 다음 각 호의 사항을 정보주체에게 알려야 한다. 다음 각 호의 어느 하나의 사항을 변경하는 경우에도 이를 알리고 동의를 받아야 한다.
 - 1. 개인정보를 제공받는 자
 - 2. 개인정보를 제공받는 자의 개인정보 이용 목적
 - 3. 제공하는 개인정보의 항목
 - 4. 개인정보를 제공받는 자의 개인정보 보유 및 이용 기간
 - 5. 동의를 거부할 권리가 있다는 사실 및 동의 거부에 따른 불이익이 있는 경우에는 그 불이익의 내용
- ③ 개인정보처리자가 개인정보를 국외의 제3자에게 제공할 때에는 제2항 각 호에 따른 사항을 정보주체에게 알리고 동의를 받아야 하며, 이 법을 위반하는 내용으로 개인정보의 국외 이전에 관한 계약을 체결하여서는 아니 된다.

제22조(동의를 받는 방법)

- ① 개인정보처리자는 이 법에 따른 개인정보의 처리에 대하여 정보주체(제5항에 따른 법정대리인을 포함한다. 이하 이 조에서 같다)의 동의를 받을 때에는 각각의 동의 사항을 구분하여 정보주체가 이를 명확하게 인지할 수 있도록 알리고 각각 동의를 받아야 한다.
- ② 개인정보처리자는 제15조 제1항 제1호, 제17조 제1항 제1호, 제23조 제1호 및 제24조 제1항 제1호에 따라 개인정보의 처리에 대하여 정보주체의 동의를 받을 때에는 정보주체와의 계약 체결 등을 위하여 정보주체의 동의 없이 처리할 수 있는 개인정보와 정보주체의 동의가 필요한 개인정보를 구분하여야 한다. 이 경우 동의 없이 처리할 수 있는 개인정보라는 입증책임은 개인정보처리자가 부담한다.
- ③ 개인정보처리자는 정보주체에게 재화나 서비스를 홍보하거나 판매를 권유하기 위하여 개인정보의 처리에 대한 동의를 받으려는 때에는 정보주체가 이를 명확하게 인지할 수 있도록 알리고 동의를 받아야 한다.
- ④ 개인정보처리자는 정보주체가 제2항에 따라 선택적으로 동의할 수 있는 사항을 동의하지 아니하거나 제3항 및 제18조 제2항 제1호에 따른 동의를 하지 아니한다는 이유로 정보주체에게 재화 또는 서비스의 제공을 거부하여서는 아니 된다.
- ⑤ 개인정보처리자는 만 14세 미만 아동의 개인정보를 처리하기 위하여 이 법에 따른 동의를 받아야 할 때에는 그 법정대리인의 동의를 받아야 한다. 이 경우 법정대리인의 동의를 받기 위하여 필요한 최소한의 정보는 법정대리인의

동의 없이 해당 아동으로부터 직접 수집할 수 있다.

- ⑥ 제1항부터 제5항까지에서 규정한 사항 외에 정보주체의 동의를 받는 세부적인 방법 및 제5항에 따른 최소한의 정보의 내용에 관하여 필요한 사항은 개인정보의 수집매체 등을 고려하여 대통령령으로 정한다.

제23조(민감정보의 처리 제한)

- ① 개인정보처리자는 사상·신념, 노동조합·정당의 가입·탈퇴, 정치적 견해, 건강, 성생활 등에 관한 정보, 그 밖에 정보주체의 사생활을 현저히 침해할 우려가 있는 개인정보로서 대통령령으로 정하는 정보(이하 "민감정보"라 한다)를 처리하여서는 아니 된다. 다만, 다음 각 호의 어느 하나에 해당하는 경우에는 그러하지 아니하다.
 - 1. 정보주체에게 제15조 제2항 각 호 또는 제17조 제2항 각 호의 사항을 알리고 다른 개인정보의 처리에 대한 동의와 별도로 동의를 받은 경우
 - 2. 법령에서 민감정보의 처리를 요구하거나 허용하는 경우
- ② 개인정보처리자가 제1항 각 호에 따라 민감정보를 처리하는 경우에는 그 민감정보가 분실·도난·유출·위조·변조 또는 훼손되지 아니하도록 제29조에 따른 안전성 확보에 필요한 조치를 하여야 한다.

제24조(고유식별정보의 처리 제한)

- ① 개인정보처리자는 다음 각 호의 경우를 제외하고는 법령에 따라 개인을 고유하게 구별하기 위하여 부여된 식별정보로서 대통령령으로 정하는 정보(이하 "고유식별정보"라 한다)를 처리할 수 없다.
 - 1. 정보주체에게 제15조 제2항 각 호 또는 제17조 제2항 각 호의 사항을 알리고 다른 개인정보의 처리에 대한 동의와 별도로 동의를 받은 경우
 - 2. 법령에서 구체적으로 고유식별정보의 처리를 요구하거나 허용하는 경우
- ③ 개인정보처리자가 제1항 각 호에 따라 고유식별정보를 처리하는 경우에는 그 고유식별정보가 분실·도난·유출·위조·변조 또는 훼손되지 아니하도록 대통령령으로 정하는 바에 따라 암호화 등 안전성 확보에 필요한 조치를 하여야 한다.
- ④ 행정자치부장관은 처리하는 개인정보의 종류·규모, 종업원 수 및 매출액 규모 등을 고려하여 대통령령으로 정하는 기준에 해당하는 개인정보처리자가 제3항에 따라 안전성 확보에 필요한 조치를 하였는지에 관하여 대통령령으로 정하는 바에 따라 정기적으로 조사하여야 한다.
- ⑤ 행정자치부장관은 대통령령으로 정하는 전문기관으로 하여금 제4항에 따른 조사를 수행하게 할 수 있다.

